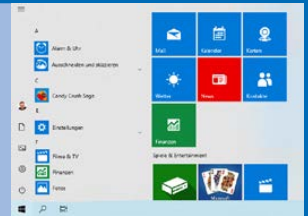


1 Windows 10: der Start

Einschalten und mit Konto anmelden	10
Das Startmenü	12
Die Apps-Liste.	16
App-Kacheln im Startmenü	18
Suchen	22
Alexa	26
Windows 10 beenden	30

9



2 Einstellungen

Einstellungen aktivieren	34
Einstellungen für System	36
Einstellungen für Geräte	40
Einstellungen für Netzwerk und Internet	42
Personalisierung – der Hintergrund.	44
Personalisierung – die Farben.	46
Personalisierung – der Sperrbildschirm	48
Personalisierung – der Bildschirmschoner	50
Personalisierung – Designs.	52
Konten – Ihr Konto	54
Konten – Anmeldeoptionen.	56
Konten – Arbeitsplatz, Familie und weitere Benutzer	60
Zeit und Sprache	62
Telefon.	66

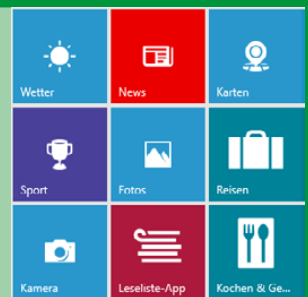
33



3 Windows-Apps und -Programme

Apps starten, Apps ausführen	70
Mail	72
Kontakte	76
Kalender.	80
Fotos	82
Fotosammlungen und Videoprojekte	86
Fotos importieren	88
Kamera	90
Filme & TV	92
Musik – Groove und Spotify	96
Xbox und Spiele	100
Microsoft Solitaire Collection.	102
Skype.	104
Apps & Features	106

69



4 Info-Apps und App-Store

News	112
Sport	114
Wetter	116
Karten	118
Karten – der Routenplaner.	120
Offlinekarten	122
Finanzen.	124
Social-Media-Apps.	126
Der App-Store.	128
Apps aus dem Store holen.	130
Apps im Store verwalten	132

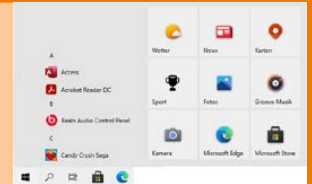
111



5 Der Desktop

Desktop und Startmenü.	136
Symbole und Symbolleisten	138
Die Taskleiste	142
Das Info-Center.	146
Fenster auf dem Desktop.	148
Fenster schnell wechseln	152
Virtuelle Desktops.	154
Sound und Lautsprecher	158
Windows Sounds	160
Der Task-Manager.	162

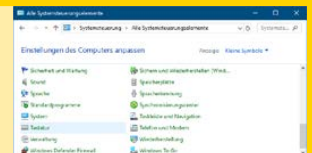
135



6 Das Computersystem

Die Maus	166
Die Tastatur	168
Die Bildschirmtastatur	170
Systeminformationen.	172
Festplattenlaufwerke	174
CD, DVD und Blu-ray	178
CD und DVD brennen.	180
Drucker, Scanner, externe Geräte	182
Drucker einrichten.	184

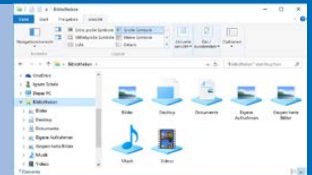
165



7 Datenverwaltung mit dem Windows-Explorer

187

Windows-Explorer starten	188
Das Explorer-Fenster	190
Schnellzugriff	194
Bibliotheken	196
Arbeiten mit Ordnern	198
Dateien	200
Dateien verschieben und kopieren	202
Dateien suchen	204
Dateien löschen	206
ZIP-Dateien und komprimierte Ordner	208
Apps, Programme und Dateien	210



8 Microsoft Edge – der Internetbrowser

213

Edge starten	214
Tabs – seitenweise im Browser	216
Browsersymbole und Adresszeile	220
Favoriten und Sammlungen	222
Einstellungen – Design, Zoom und Leseansicht	226
Die Startseite	228
Downloads und Erweiterungen	230
Suchen im Browser	232
Sicherheit und Datenschutz	234
Browser-Tools	238

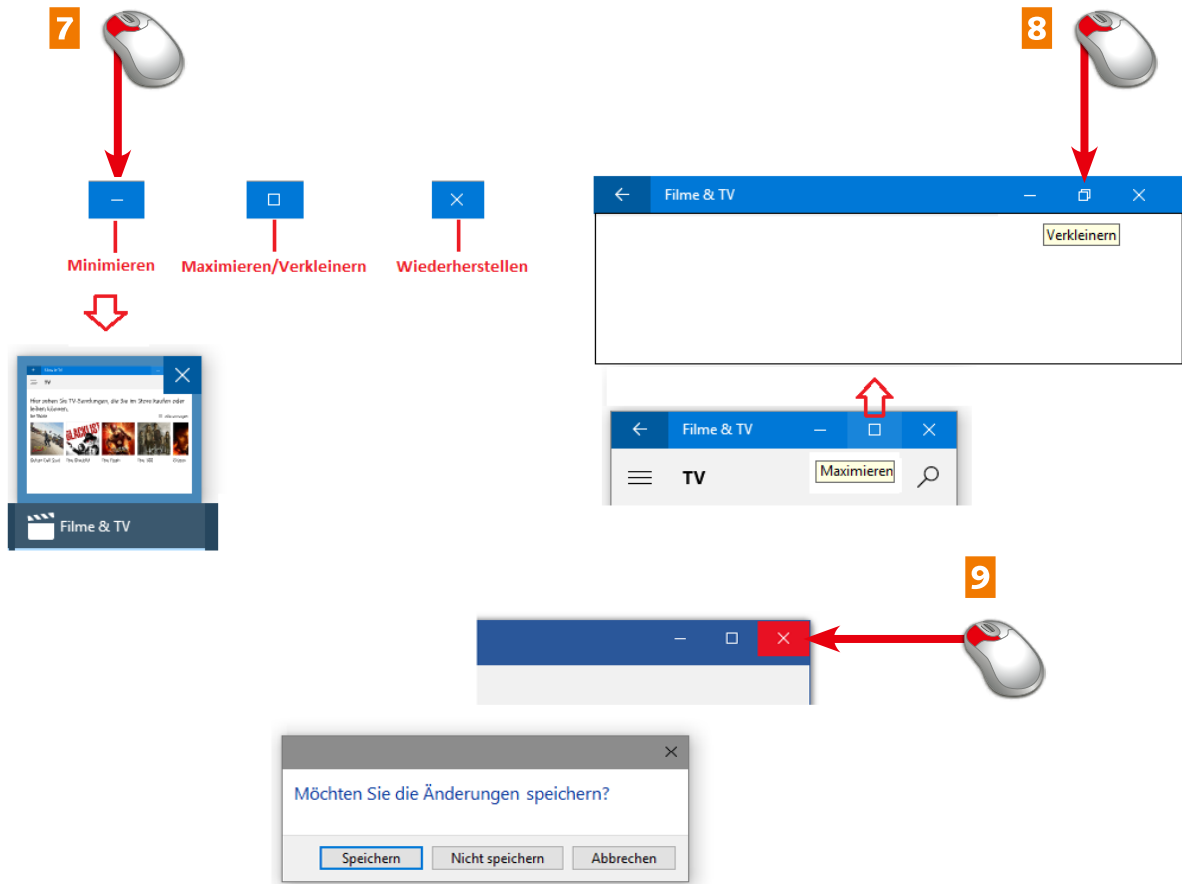


9 Netzwerk- und Internetverbindungen

241

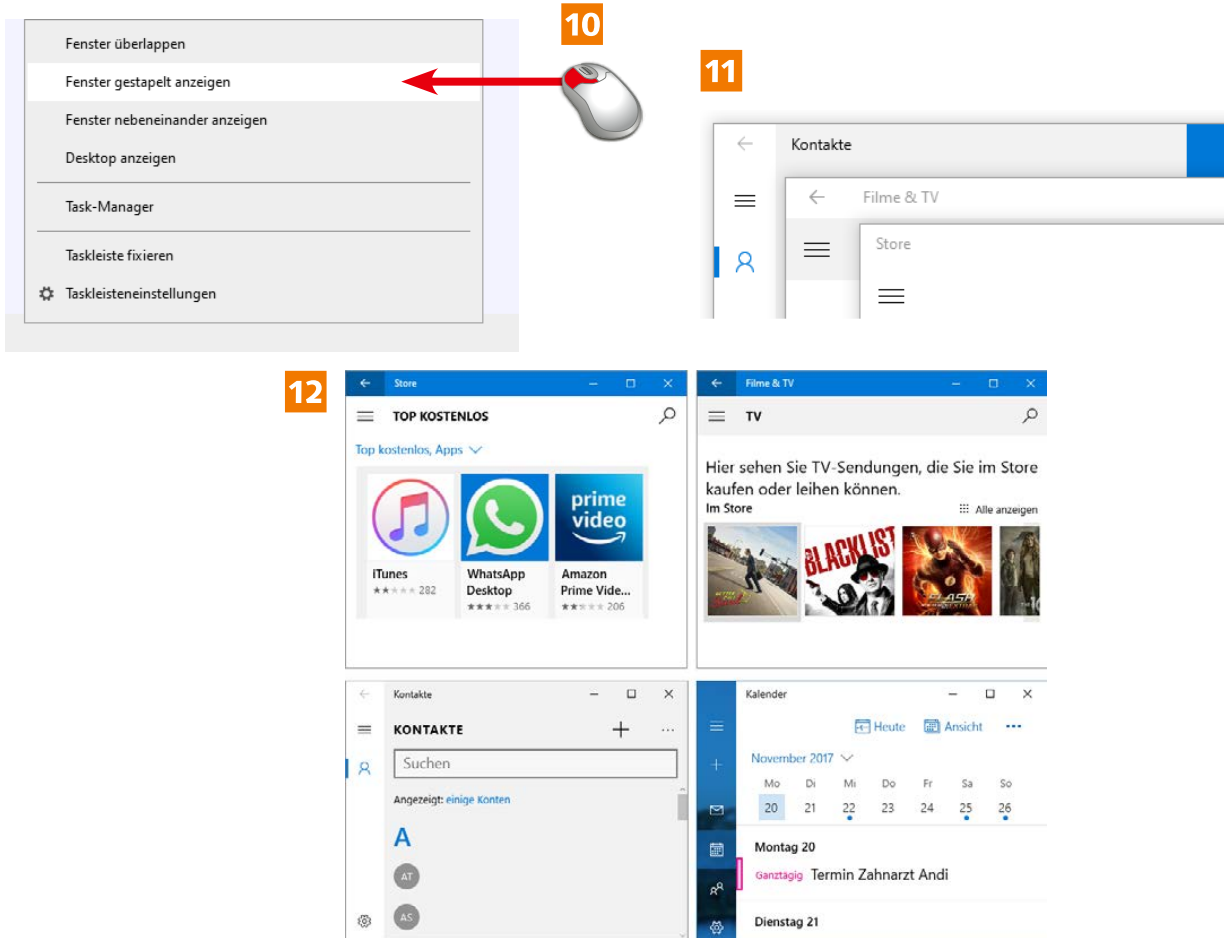
Ihr Computer im Netzwerk	242
Netzwerkverbindung herstellen	244
Netzwerkverbindungen einrichten	248
Remotedesktopverbindungen	250
Netzwerkstatus	252
Freigabeoptionen	254
Netzwerk- und Freigabecenter	256
Bibliotheken und Ordner freigeben	258
Netzwerkdrucker	260
Netzlaufwerke einrichten	262
Testwerkzeuge für Networker	264





- 7** Mit diesen drei Symbolen steuern Sie die Fensteransicht. Klicken Sie auf *Minimieren*, um das Fenster in die Taskleiste zu schicken.
- 8** Das *Vollbild*-Symbol schaltet das Fenster in den Vollbildmodus, es wird damit zu *Verkleinern*, mit dem wieder in den Fenstermodus geschaltet wird.
- 9** Mit dem Schließen-Symbol beenden Sie das Fenster. Wenn nicht gespeicherte Änderungen an Dateien vorliegen, erscheint eine Speicherwarnung.

Die drei Fenstersymbole rechts oben sind für die Fenstersteuerung zuständig. In der Taskleiste finden Sie Optionen, um mehrere Fenster auf dem Desktop übersichtlich anzuordnen.



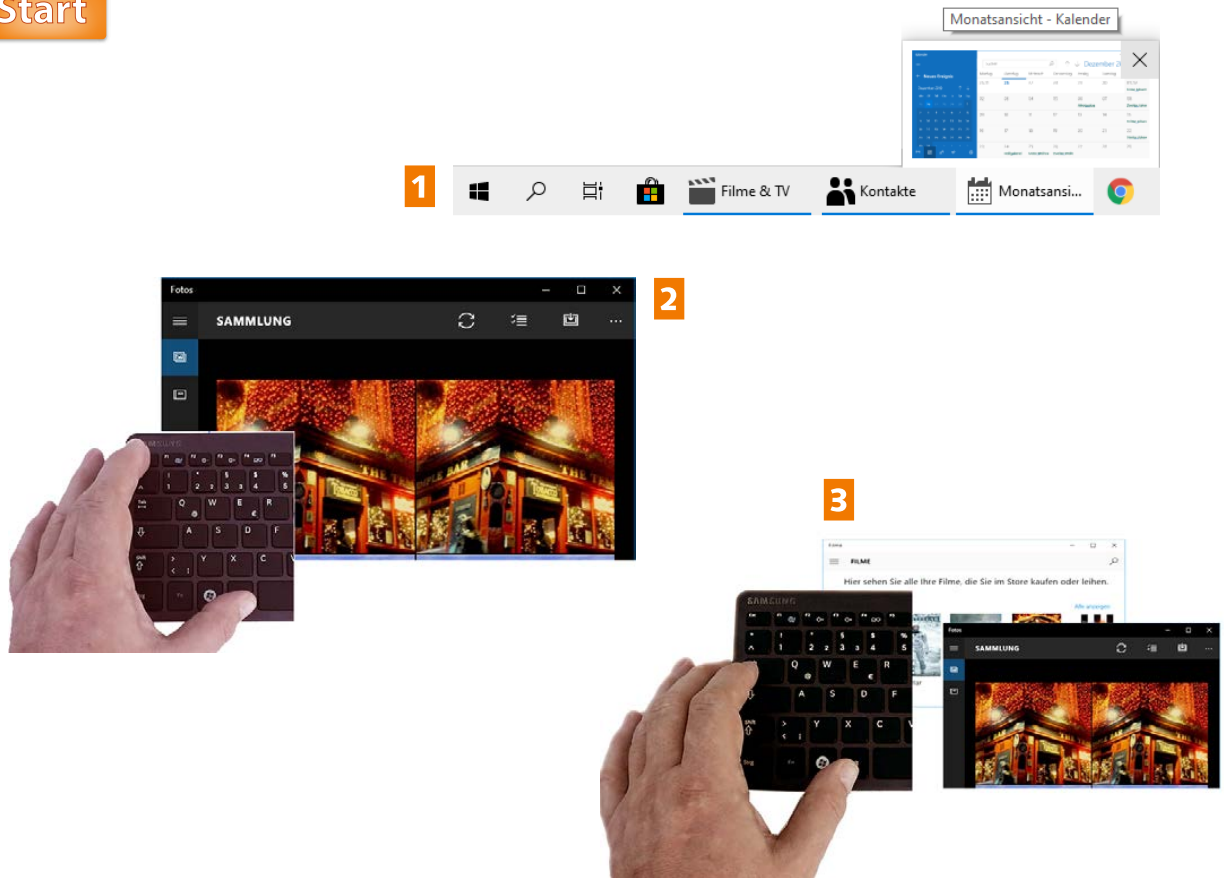
- 10** Klicken Sie mit der rechten Maustaste in die Taskleiste und wählen Sie eine Fensterdarstellung.
- 11** *Fenster überlappen* zeigt die Fenster in einer Kaskade an. Von jedem Fenster sind die Symbole rechts oben sichtbar.
- 12** *Nebeneinander* stellt alle Fenster auf dem Desktop nebeneinander dar.

Ende

Zu viele Fenster offen? Minimieren Sie den Desktop per Klick rechts unten und öffnen Sie einzelne Fenster wieder gezielt über die Taskleiste.

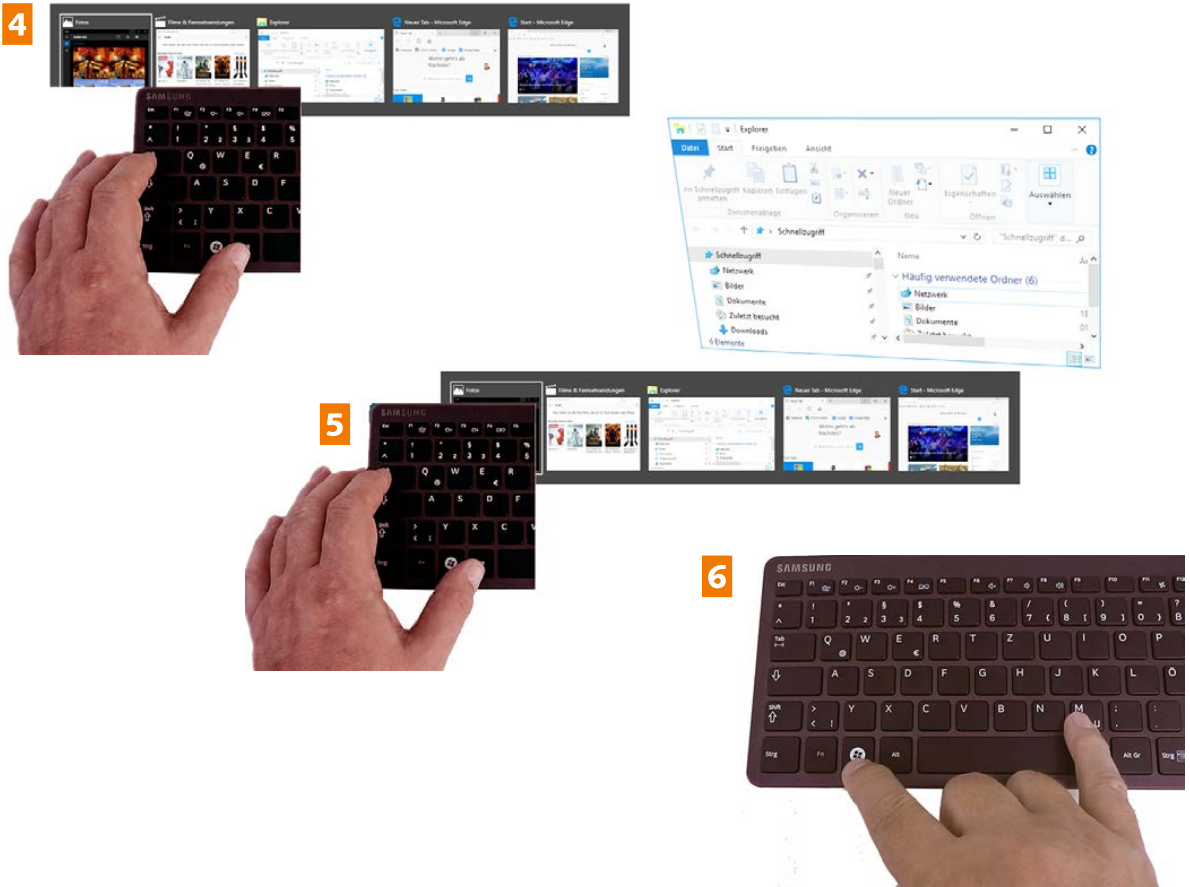
Probieren Sie diese Tastenkombinationen:
 Fenster wechseln: **[Alt]+[Esc]**
 Fenster schließen: **[Alt]+[F4]**

Start



- 1** Mit der Maus wechseln Sie Ihre Fenster am schnellsten über die Taskleiste. Das Symbol gruppiert oft mehrere Fenster.
- 2** Drücken Sie **Alt**+**Esc**, um zum nächsten aktiven Fenster zu wechseln.
- 3** Drücken Sie **Alt**+**↵**, um zwischen den beiden letzten aktiven Fenstern umzuschalten.

Bald wird es voll auf Ihrem Desktop, weil Sie Multitasking betreiben und damit so viele Fenster gleichzeitig öffnen können, wie Sie wollen. Mit einigen pfiffigen Tastenkombinationen wird das Multitasking einfacher.



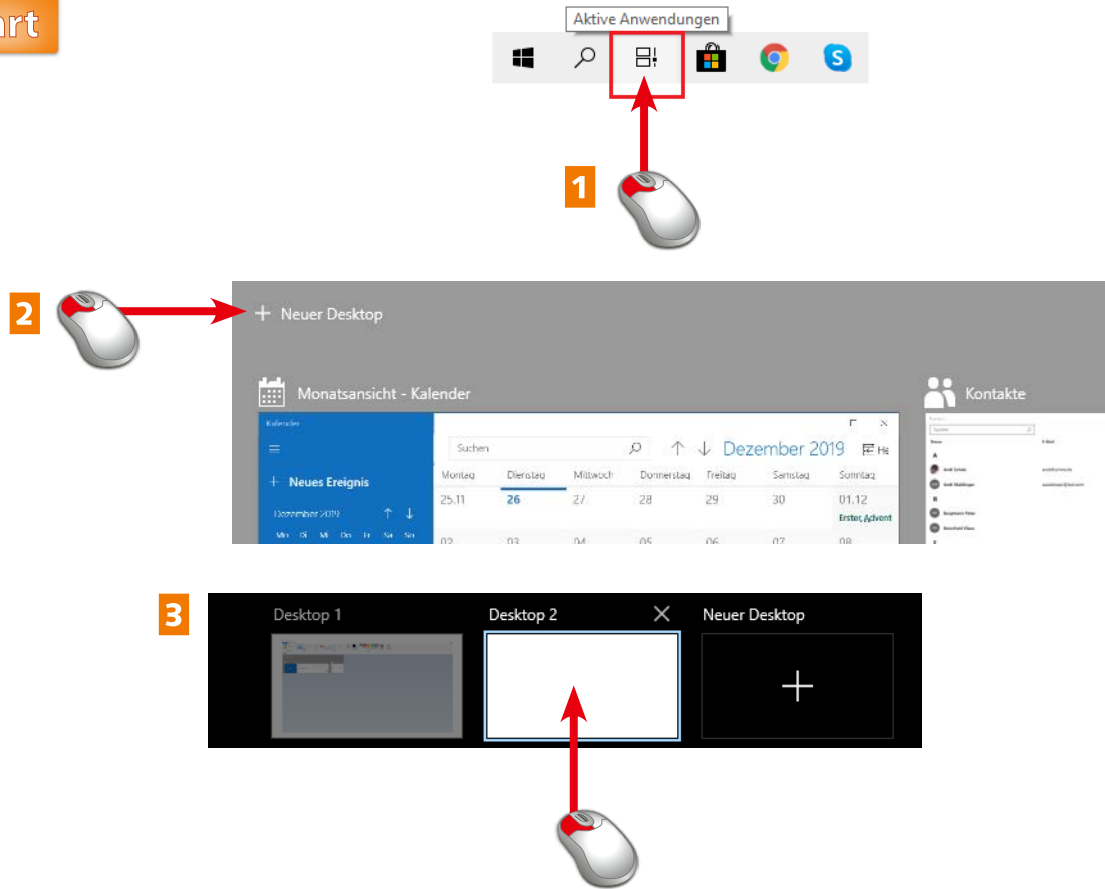
- 4** Halten Sie die **[Alt]**-Taste gedrückt und drücken Sie **[⇧]**, können Sie das Fenster im kleinen Task-Manager ansteuern.
- 5** Halten Sie die Tasten gedrückt, lässt sich eines der Minifenster auch per Mausklick öffnen.
- 6** Drücken Sie **[Win]+[M]**, um alle aktiven Fenster zu minimieren (auch mit Mausklick rechts unten). **[Win]+[↑]+[M]** stellt die minimierten Fenster wieder her.

Ende

Die Option *Fenster schließen* finden Sie auch in der Miniaturansicht (rechte Maustaste auf das Taskleistensymbol).

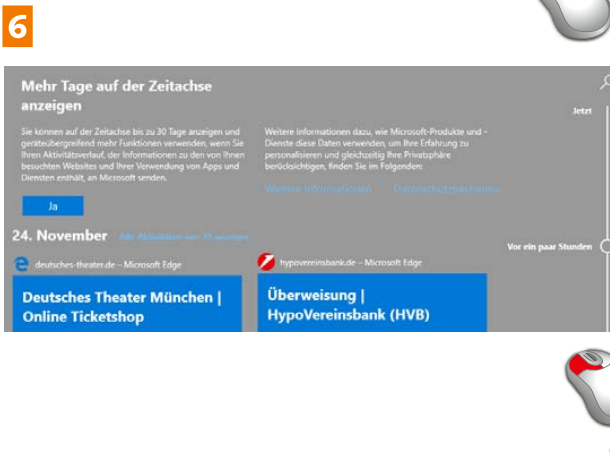
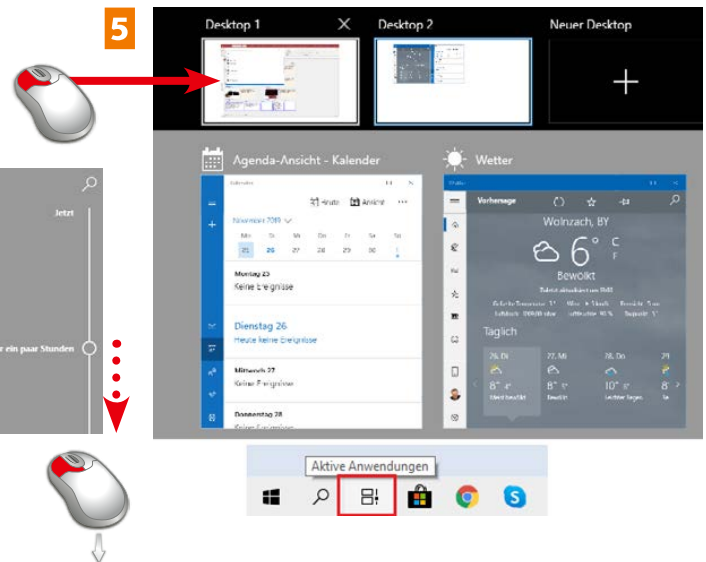
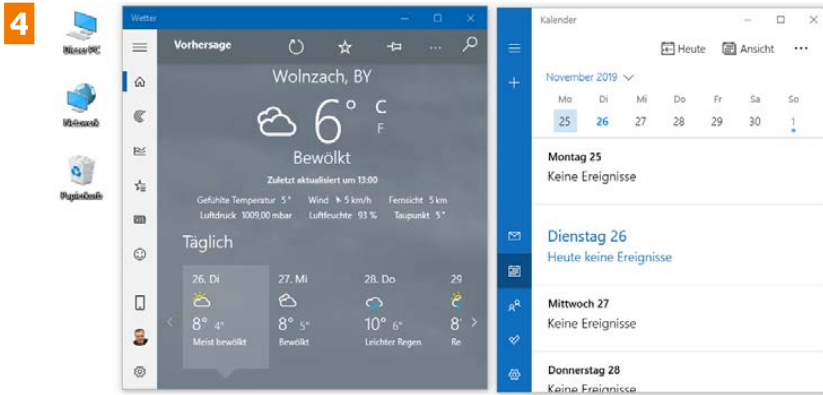
Wenn Sie **[Alt]+[⇧]** drücken und die **[Alt]**-Taste festhalten, können Sie gezielt mit dem Mauszeiger ein bestimmtes Fenster anklicken.

Start



- 1** Klicken Sie in der Taskleiste auf das Symbol *Taskansicht* für virtuelle Desktops.
- 2** Alle offenen Fenster werden auf die Miniaturansicht verkleinert, Sie können per Klick auf das Pluszeichen einen neuen Desktop anlegen.
- 3** Jetzt stehen beide Desktops zur Auswahl, klicken Sie den neuen Desktop an.

Virtuelle Desktops sind eine besonders nützliche Neuerung in Windows 10. Wenn Ihnen die Anzahl der Tasks allmählich zu viel wird, »klonen« Sie einfach Ihren Desktop und fügen damit einen weiteren Desktop hinzu.



4 Öffnen Sie Apps und ordnen Sie die Fenster auf dem Desktop an.

5 Klicken Sie wieder auf das Symbol *Taskansicht* für virtuelle Desktops, und wechseln Sie zurück zum ersten Desktop.

6 Mit der Zeitachse blättern Sie zu Aktivitäten der letzten 30 Tage. Rollen Sie einfach mit der Maustaste nach unten.

Die Anzahl virtueller Desktops ist nur durch die Bildschirmauflösung begrenzt.

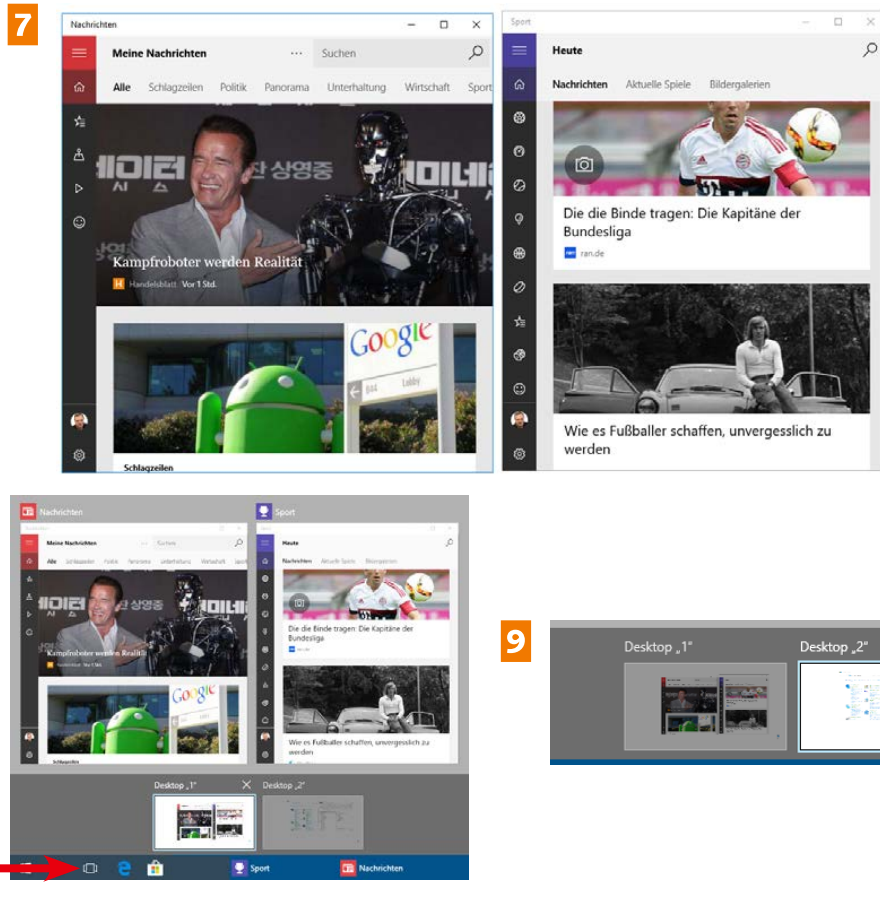
Tastenkombinationen
Virtuelle Desktops aufrufen:



Neuen Desktop anlegen:



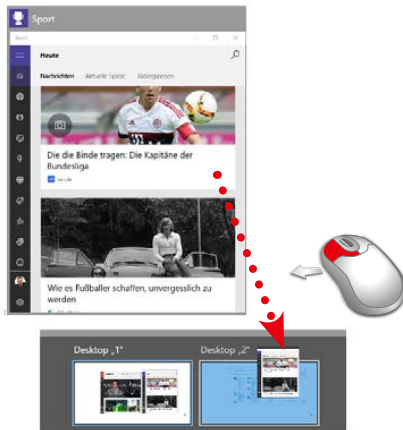
Wenn Sie nach dem Klick auf das Symbol ein aktives Fenster auf das Pluszeichen ziehen, wird dieses automatisch in einen neuen Desktop verschoben.



- 7 Öffnen Sie weitere Tasks in diesem Desktop und ordnen Sie sie wieder wie gewünscht an.
- 8 Ein Klick auf das Symbol *Taskansicht* – und Sie können zwischen Ihren Desktops umschalten.
- 9 Zeigen Sie nur mit dem Mauszeiger auf ein Desktopsymbol, zeigt der Bildschirm diesen nach kurzer Zeit an, ohne umzuschalten.

Aktivieren Sie weitere Apps in Ihrem neuen Desktop und schalten Sie bequem zwischen den Desktops um. Offene Tasks lassen sich einfach zwischen den Desktops verschieben.

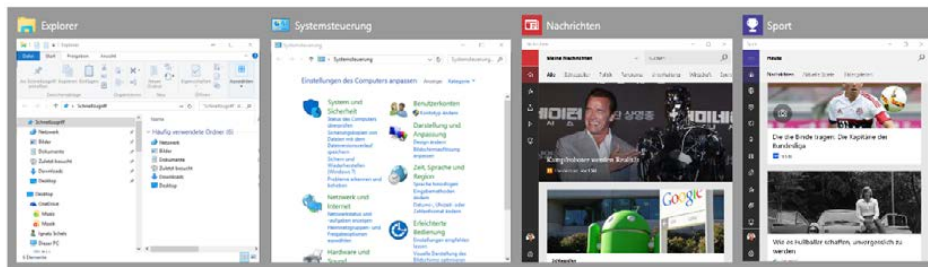
10



11



12



- 10** Um ein Fenster von einem Desktop in einen anderen zu verschieben, ziehen Sie es einfach mit gedrückter Maustaste in den virtuellen Desktop.
- 11** Mit dem *Schließen*-Symbol schließen Sie einen Task in einem Desktop, ohne auf diesen gewechselt zu haben.
- 12** Klicken Sie in einem Desktop auf *Schließen*, wird dieser wieder geschlossen, seine Tasks dagegen werden in die anderen Desktops übernommen.

Ende

Klicken Sie in der Multidesktop-Ansicht mit der rechten Maustaste in ein Taskfenster, lässt sich unter *Verschieben nach* ein beliebiger Desktop auswählen.

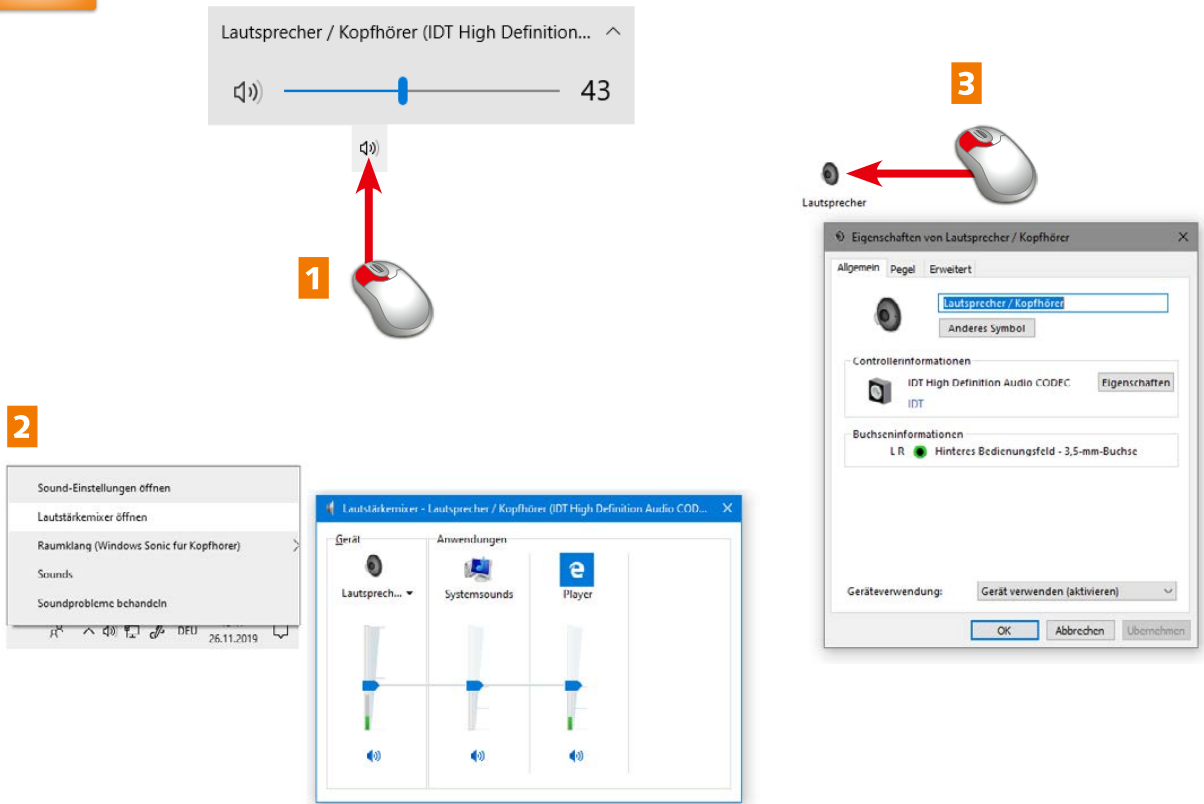
Tastenkombinationen
Blättern zwischen Desktops:



Desktop schließen:

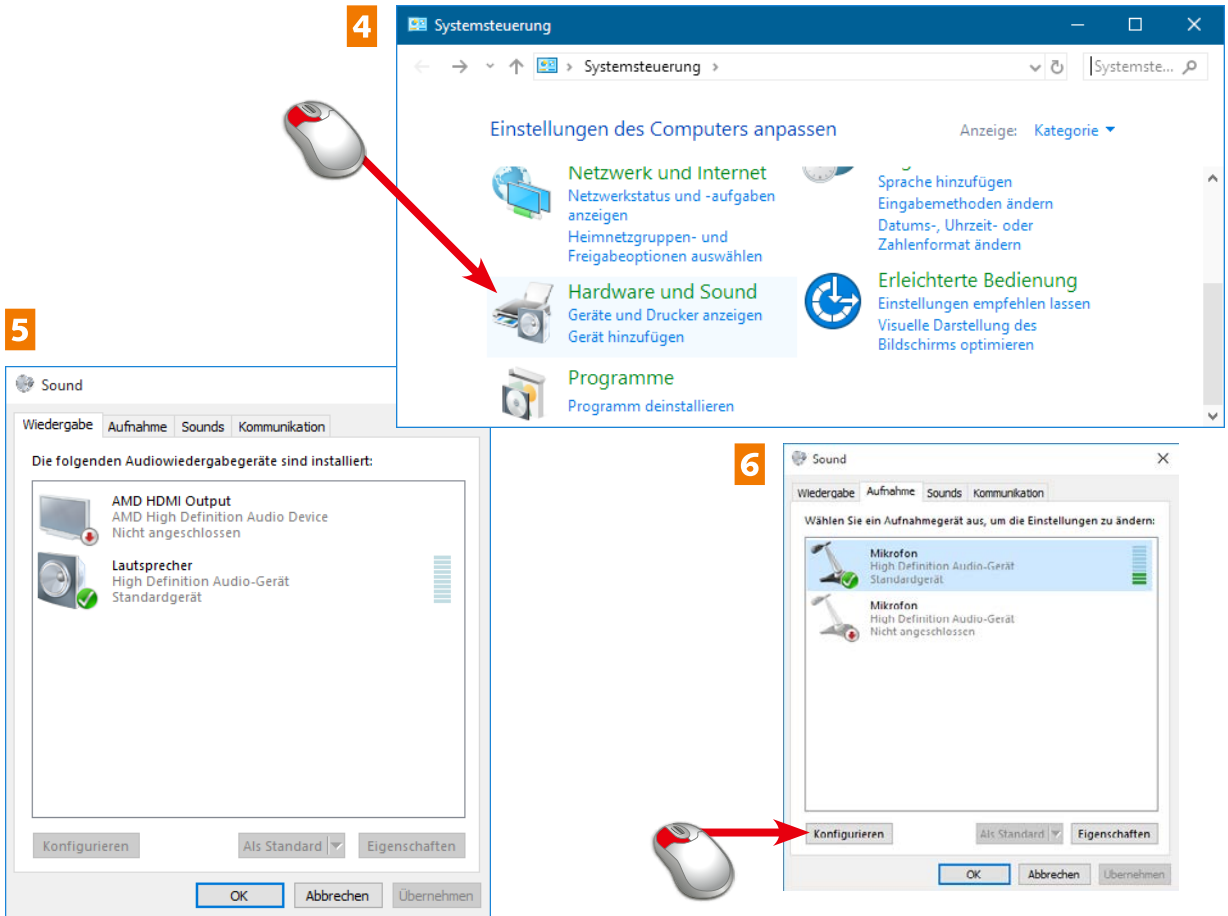


Start



- 1** Klicken Sie auf das Lautsprechersymbol im Systembereich und ziehen Sie den Schieberegler, um die Lautstärke einzustellen.
- 2** Öffnen Sie im Kontextmenü den Mixer und stellen Sie die Lautstärke für alle Geräte und Apps ein, die Sounds wiedergeben.
- 3** Klicken Sie auf das Lautsprechersymbol und stellen Sie die Systemeigenschaften des Lautsprechers ein.

Für den perfekten Sound bei der Wiedergabe von Videos und Musik konfigurieren Sie Ihre Soundanlage und die Lautsprecher in der Systemsteuerung. Auch das Mikrofon sollte richtig eingestellt sein.



- 4** Die Verwaltung der Audiogeräte finden Sie auch in der *Systemsteuerung* unter *Hardware und Sound*.
- 5** Das erste Register bietet alle Wiedergabegeräte zur Einstellung an.
- 6** Unter *Aufnahme* konfigurieren Sie das Mikrofon. Mit *Konfigurieren* schalten Sie um zur Spracherkennung.

Ende

Wenn Ihr Computer eine spezielle Soundanlage hat, finden Sie die Steuersoftware dafür ebenfalls im Systembereich der Taskleiste.

Suchen Sie über das Suchfeld links unten in der Taskleiste nach der Systemsteuerung.

Klicken oder tippen Sie auf das Lautsprechersymbol in der Lautstärkeregelung, um den Computer stumm zu schalten.