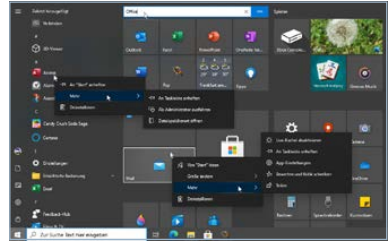


# Inhaltsverzeichnis

**Liebe Leserin, lieber Leser 9**

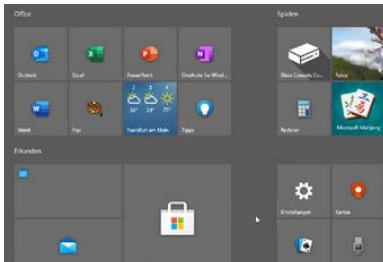
## **1 Grundlagen 11**

Ein erster kleiner Überblick ..... 12  
 Sie können loslegen! ..... 15  
 Arbeiten mit dem Desktop ..... 19  
 Der Umgang mit Fenstern ..... 33  
 Weitere Desktop-Funktionen ..... 42  
 Windows beenden ..... 46



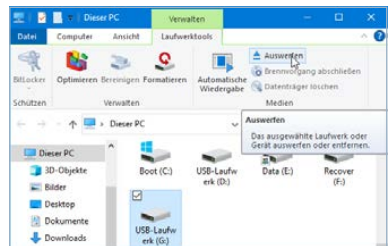
## **2 Tablet-PC-Bedienung, Apps und Hilfe 49**

Tablet-PC-Bedienung ..... 50  
 App-Käufe im Microsoft Store ..... 62  
 Hilfe gefällig? ..... 77



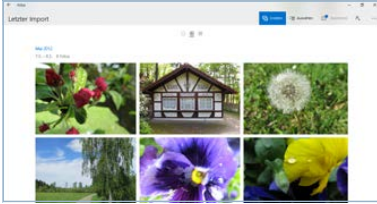
## **3 Laufwerke, Ordner und Dateien 81**

Grundwissen zu Laufwerken ..... 82  
 Was sind Ordner und Dateien? ..... 88  
 Umgang mit Ordnerfenstern ..... 93  
 Mit Ordnern und Dateien arbeiten .... 109  
 Der Onlinespeicher OneDrive ..... 129



## 6 Inhaltsverzeichnis

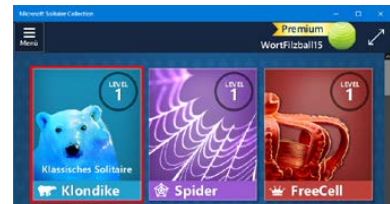
# 4 Fotos verwalten 137



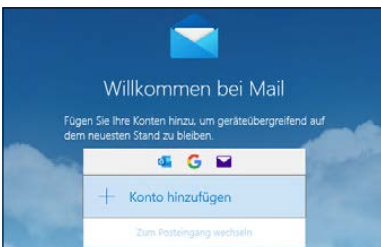
Fotos importieren .....	138
Bilder per Fotos-App verwalten .....	141
Fotos und Videos bearbeiten.....	150
Kamera- und Fotofunktionen .....	169
Windows-Fotoverwaltung .....	175

# 5 Spiel und Unterhaltung 181

Spielen unter Windows .....	182
Apps für Musik und Video .....	191



# 6 Internet und E-Mail 209



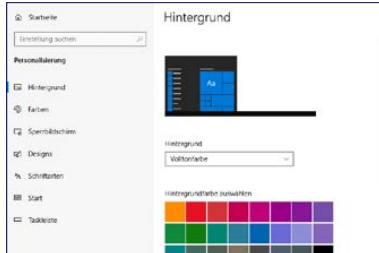
Surfen mit Microsoft Edge .....	210
Arbeiten mit der Mail-App.....	231

# 7 Kontakte, Termine und mehr 257

Kontakte verwalten.....	258
Arbeiten mit dem Kalender.....	263
Telefonieren mit Skype.....	271
Texte mit WordPad erfassen .....	279
Nützliche Apps im Überblick .....	285



## **8 Windows anpassen 293**



Einstellungen anpassen.....	294
Weitere Optionen anpassen .....	299
Programme (de-)installieren .....	307
Benutzerkonten verwalten .....	310
Windows-Sicherheit .....	312

### **Kleine Hilfen 319**

Einschalt- und Startprobleme .....	319
Probleme mit Tastatur und Maus.....	320
Probleme mit Apps und Windows .....	322
Probleme mit Geräten .....	324
Internetprobleme .....	325
Weitere Probleme.....	326

### **Lexikon 327**

### **Tastatur und Maus 337**

Die Maus.....	337
Touchscreen-/Touchpad-Bedienung...	338
Schreibmaschinen-Tastenblock, Navigationstasten.....	339
Sondertasten, Funktionstasten, Kontrollleuchten, Zahlenblock .....	340
Bildschirmtastatur .....	341

### **Stichwortverzeichnis 342**

## Fotos importieren

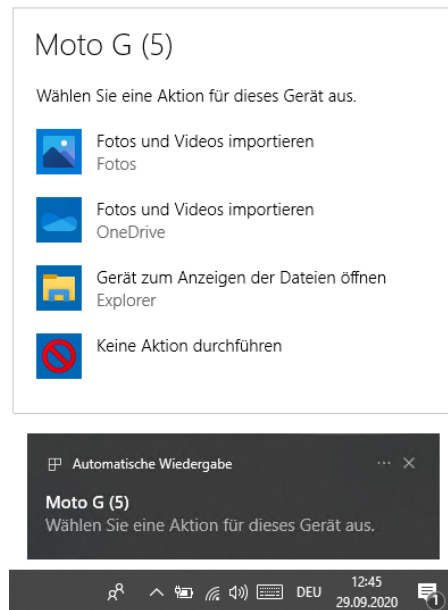
Im Folgenden lernen Sie die Möglichkeiten kennen, um Bilder von Digitalkameras, Smartphones oder Datenträgern wie Speicherkarten auf den Windows-Rechner zu übertragen.

### Den Foto-Importassistenten verwenden

Windows enthält eine Fotos-App, die auch einen Importassistenten besitzt. Der Assistent erkennt neue Fotos auf eingelegten Medien oder angeschlossenen Kameras bzw. Smartphones und kann diese mithilfe der Importfunktion in den Ordner *Bilder* übertragen.

**1** Verbinden Sie das Gerät (Kamera, Smartphone etc.) z. B. per USB-Kabel mit dem Computer, und schalten Sie es ein. Oder legen Sie den Datenträger (Speicherkarte, Foto-CD/-DVD) in das entsprechende Laufwerk ein.

**2** Tippen oder klicken Sie auf die ggf. in der rechten unteren Bildschirmecke angezeigte Benachrichtigung, und wählen Sie anschließend in der angezeigten Palette (hier oben sichtbar) die Option *Fotos und Videos importieren*.

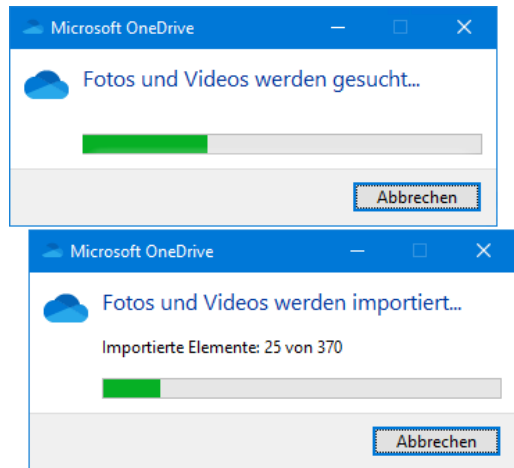


### HINWEIS

Die obigen Benachrichtigungen zur Auswahl des Assistenten erscheinen nur beim erstmaligen Durchgang. Nach Auswahl einer Aktion verwendet Windows die Einstellungen beim nächsten Einlegen eines Mediums automatisch und startet z. B. die Importfunktion.

Sie können aber die App *Einstellungen* öffnen (siehe Kapitel 8) und dann unter *Geräte/Automatische Wiedergabe* den Standardwert für das Gerät auf *Jedes Mal nachfragen* setzen.

Die Benachrichtigung verschwindet und der Importassistent durchsucht anschließend den Datenträger nach neuen Fotos und Videos. Danach werden die Fotos und Videos importiert und vom Quellgerät gelöscht. Dies wird in einer Statusanzeige signalisiert. Der Vorgang lässt sich über die *Abbrechen*-Schaltfläche beenden.



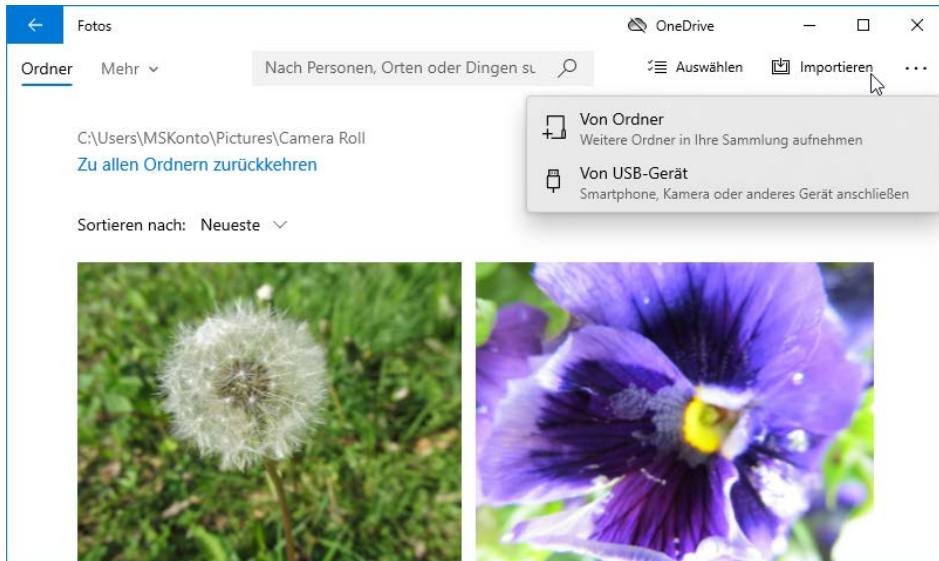
Der Importassistent überträgt anschließend die ausgewählten Fotos in einen Unterordner *Camera Imports* des Ordners *Bilder* auf dem Onlineaufwerk *OneDrive*. Der Assistent benennt den Unterordner nach dem Jahr und dem Monat oder dem Tag der zu importierenden Fotodateien. Der Importvorgang wird innerhalb der Fotos-App durch eine Fortschrittsanzeige signalisiert. Ist der Import abgeschlossen, wird dies in einer Benachrichtigung in der unteren rechten Ecke angezeigt.

## TIPP

Persönlich empfinde ich den Importassistenten als zu sperrig und wenig flexibel und nutze die Funktion daher nicht. Klicken Sie auf *Gerät zum Anzeigen der Dateien öffnen*. Dann öffnet sich ein Ordnerfenster, in dem Sie die Dateien auswählen und direkt von der Speicherkarte der Kamera in den Bilderordner kopieren oder verschieben können. Die Schritte zum Kopieren/Verschieben sind in Kapitel 3 beschrieben.

## Sie haben die Importbenachrichtigung verpasst?

Ist die Importbenachrichtigung in der unteren rechten Bildschirm-ecke nach ein paar Sekunden wieder verschwunden oder erscheint nicht?



Starten Sie die Fotos-App über das Startmenü oder die Startseite, und wählen Sie die Schaltfläche *Importieren*. Sie können dann die Importquelle (Ordner oder Geräte) festlegen.

## Falls der Import nicht klappt

Funktioniert dieser Ansatz bei Ihnen nicht, weil Windows die Geräte nicht unterstützt? Moderne Digitalkameras und Smartphones sollten zwar von Windows erkannt und unterstützt werden. Aber falls der Import nicht klappt, probieren Sie die folgenden Schritte:

- Prüfen Sie an der Digitalkamera, ob sich dort das Picture Transfer Protocol (PTP) einschalten lässt.

- Beim Smartphone schauen Sie nach, ob es eine Option zum Einschalten des Media Transfer Protocol (MTP) gibt.

Näheres sollten Ihnen die Bedienhandbücher der Kamera oder des Handys verraten. Hilft das nicht weiter, nehmen Sie die Speicherkarte aus der Digitalkamera oder dem Smartphone und legen diese in ein Speicherkartenlesegerät des Rechners ein. Für die microSD-Speicherkarten von Smartphones gibt es spezielle Adapter, sodass sie in ein SD-Kartenlesegerät passen.

- Möglicherweise startet beim Einlegen der Speicherkarte der auf den vorangegangenen Seiten beschriebene Importassistent, und Sie gehen in der dort beschriebenen Weise vor.
- Andernfalls kopieren Sie, wie in Kapitel 3 beschrieben, die Fotodateien von der Speicherkarte in einen Unterordner von *Bilder*. Benennen Sie dabei die Unterordner nach dem Datum oder nach Ereignissen wie Urlaub, Hochzeit, Taufe etc.

Die manuelle Übernahme der Fotodateien hat den Vorteil, dass Sie mehr Kontrolle über den Importvorgang haben (z. B. Fotos gezielt auswählen und/oder löschen können).

## HINWEIS

Fotos werden auf Speicherkarten im Hauptordner *DCIM* in Fotoordnern abgelegt. Die Fotodateien werden mit einem herstellerspezifischen Text (z. B. IMG, PICT etc.), gefolgt von einer fortlaufenden Bildnummerierung sowie der Dateinamenerweiterung *.jpg*, benannt. Der Dateityp steht für das JPEG-Format, das eine kompakte Speicherung von Fotos ermöglicht.

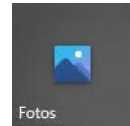
## Bilder per Fotos-App verwalten

Nachfolgend werden die Funktionen zur Fotoanzeige und -verwaltung der von Windows bereitgestellten Fotos-App vorgestellt.

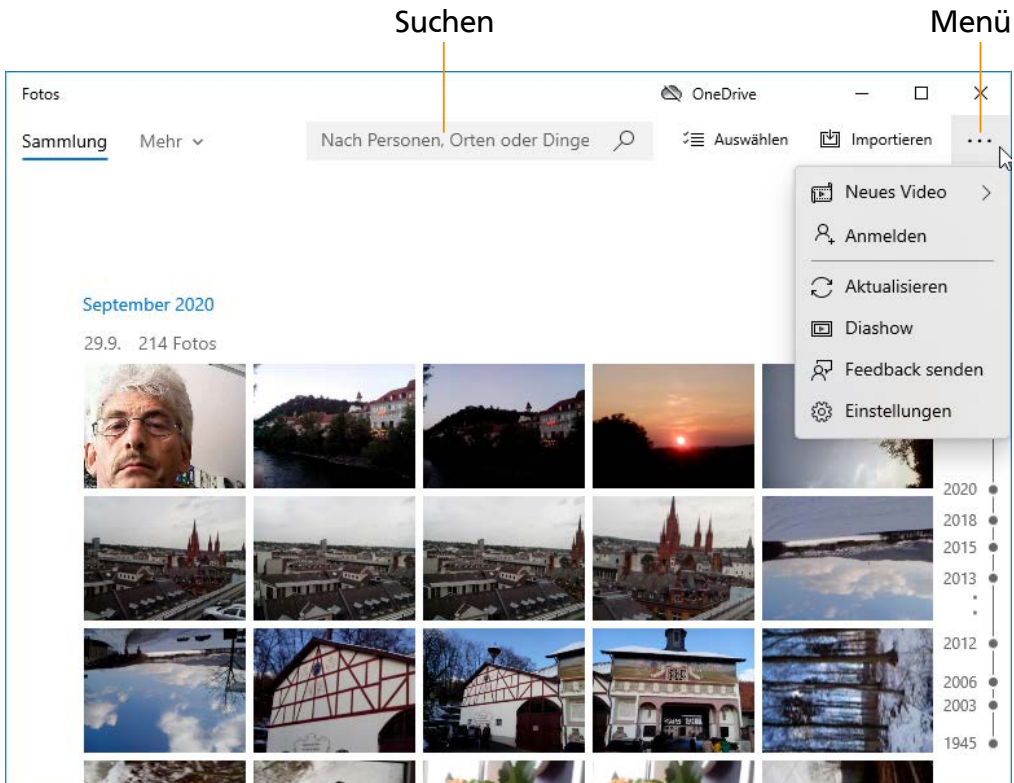
## Die Fotos-App im Überblick

Die Fotos-App kann sowohl Fotos als auch Videos anzeigen, die im Ordner *Bilder* und seinen Unterordnern gespeichert sind. Darüber hinaus werden optional auf dem OneDrive-Laufwerk gespeicherte Fotos und Videos angezeigt.

- 1 Wählen Sie die Kachel der Fotos-App im Startmenü oder auf der Startseite an, um die App zu starten.




Auf der angezeigten App-Seite erscheint eine Übersicht der Fotos und Videos. Diese umfasst den Ordner *Bilder* mit den dort gespeicherten Fotodateien, eventuell vorhandene Unterordner und die optional auf dem OneDrive-Laufwerk gespeicherten Fotos und Videos.





**2** Wählen Sie die Bedienelemente der App, um Fotos oder Videos über Alben, Ordner und Sammlungen anzuzeigen, zu bearbeiten oder zu löschen sowie Kreationen zu erstellen oder Fotos zu importieren.

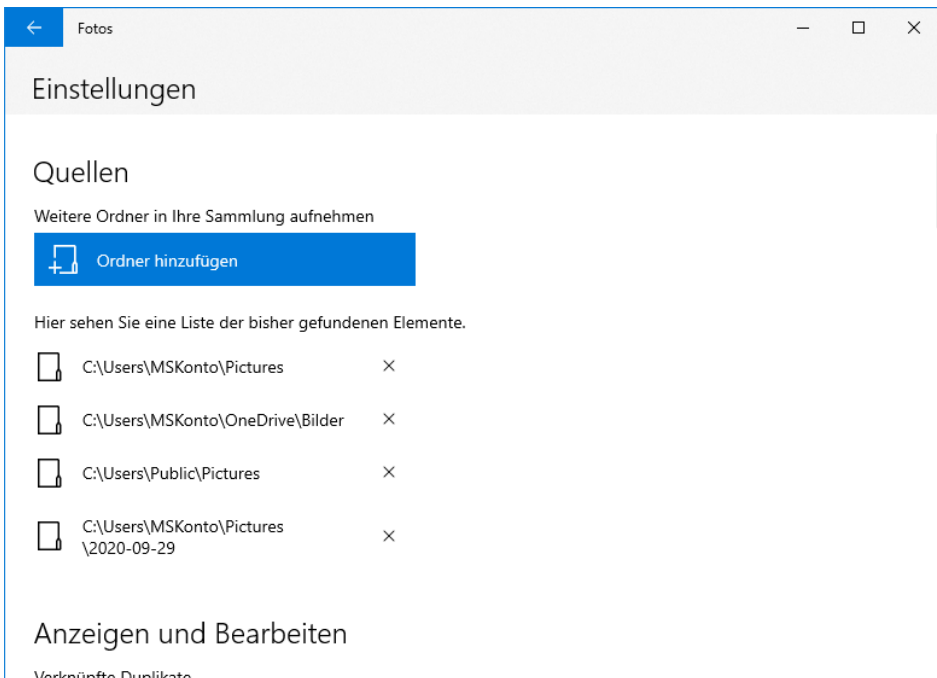
Was dabei genau zu beachten ist, erfahren Sie in den folgenden Abschnitten.

- Über die Option *Sammlung* und Befehle wie *Ordner* im Menü *Mehr* schalten Sie die Darstellung der Fotoübersicht um.
- Über *Ordner* sehen Sie die Ordner (lokal und OneDrive wählbar) mit den Foto- und Videodateien.
- *Sammlung* zeigt Fotos, Alben und Videos, die aus den auf den Speicherorten gespeicherten Mediendaten automatisch nach Datum sortiert erstellt werden.
- Die Schaltfläche *Auswählen* schaltet zu einer Darstellung um, in der Sie Fotos über Kontrollkästchen zur weiteren Bearbeitung durch Anklicken/Antippen mit einem Häkchen markieren (d. h. auswählen) können.
- Über *Importieren* lassen sich Fotos per Importassistent von einer Kamera oder einem Smartphone auslesen (siehe vorherige Seiten).
- Möchten Sie gezielt Fotos suchen, klicken Sie in der Fotos-App auf das Suchfeld, geben einen Suchbegriff (z. B. »Blume«) ein und drücken die -Taste oder klicken auf das Lupensymbol am rechten Rand des Suchfeldes. Das Symbol X des Suchfeldes löscht den Suchbegriff wieder.
- Wählen Sie die Miniaturansicht eines Fotos oder Videos an, um den Inhalt in der Vollbildansicht anzuzeigen.
- Über die Bildlaufleiste am rechten Rand der App blättern Sie zwischen den Fotos der Sammlungen, Kreationen, Personen und Ordner.
- Über die drei Pünktchen öffnen Sie ein Menü, über dessen Befehle Sie eine Diashow starten und auf die Einstellungen zugreifen können.

Wurde eine Unterseite aufgerufen, wählen Sie die in der linken oberen Ecke dann sichtbare Schaltfläche *Zurück* (mit dem nach links zeigenden Pfeil), um zur vorherigen Ebene der App-Anzeige zurückzugehen.

### Zugriff auf die App-Einstellungen

Über den Befehl *Einstellungen* des Menüs (rechte obere Ecke) öffnen Sie die App-Einstellungsseite.



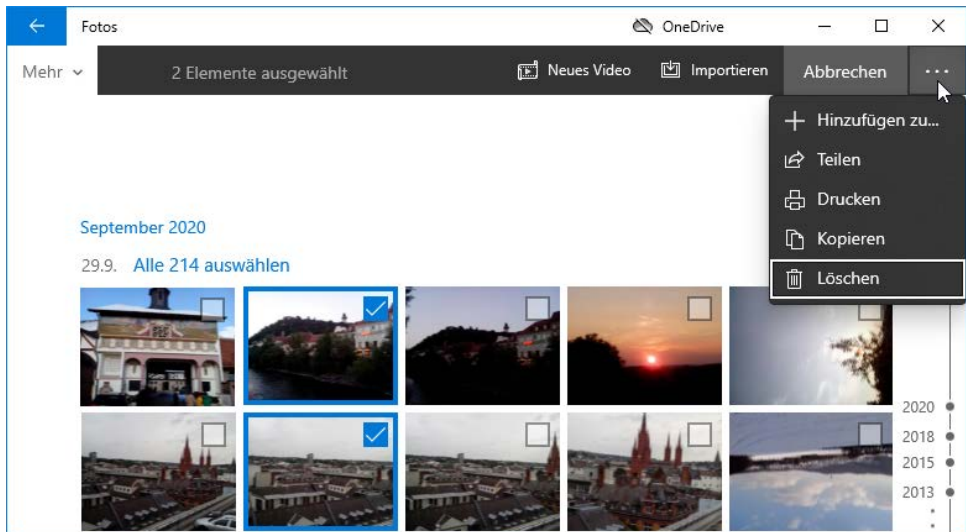
Dort können Sie lokale Ordner und OneDrive als Quelle für Bilder angeben, festlegen, ob die Darstellung im Hell- oder Dunkelmodus erfolgt etc. Beachten Sie aber, dass sowohl die Funktionen der App als auch deren Benennung durch Microsoft geändert werden können.

## Fotos kopieren oder löschen

Sobald Sie Fotos oder Videos (nach Anwahl der Schaltfläche *Auswählen*, siehe vorherige Seite) durch Anklicken der Kontrollkästchen markieren, lassen sich diese Elemente kopieren oder löschen (das Teilen wird am Kapitelende beschrieben).

Wählen Sie dann die Schaltfläche mit den drei Pünktchen (*Weitere Infos*), um das Menü zu öffnen.

- Verwenden Sie den Befehl *Löschen*, um ein markiertes Foto zu entfernen. Das Löschen bestätigen Sie in einem eingeblendeten Fenster.



- Wählen Sie den Befehl *Kopieren*. Dieser überträgt die markierten Fotos in die Windows-Zwischenablage. Diesen Inhalt können Sie anschließend in ein Grafikprogramm übernehmen.

In der Einzelbildansicht wird direkt eine Schaltfläche zum Löschen (Symbol einer Mülltonne) angezeigt. Der Befehl zum Kopieren ist über das Menü der drei Pünktchen erreichbar.

## Windows-Zwischenablage


Die Windows-Zwischenablage ist ein interner Speicher, in dem Programme Daten und Informationen ablegen und auch wieder herausholen können. So lassen sich Texte, Fotos etc. zwischen Programmen und Apps austauschen oder Dateien in Ordnerfenstern, in der Fotos-App etc. kopieren bzw. verschieben.

Beachten Sie, dass der Inhalt der Zwischenablage beim Herunterfahren von Windows verloren geht.

## Fotos und Videos in der Fotos-App ansehen

Um ein Foto oder Video anzuzeigen, gehen Sie folgendermaßen vor:

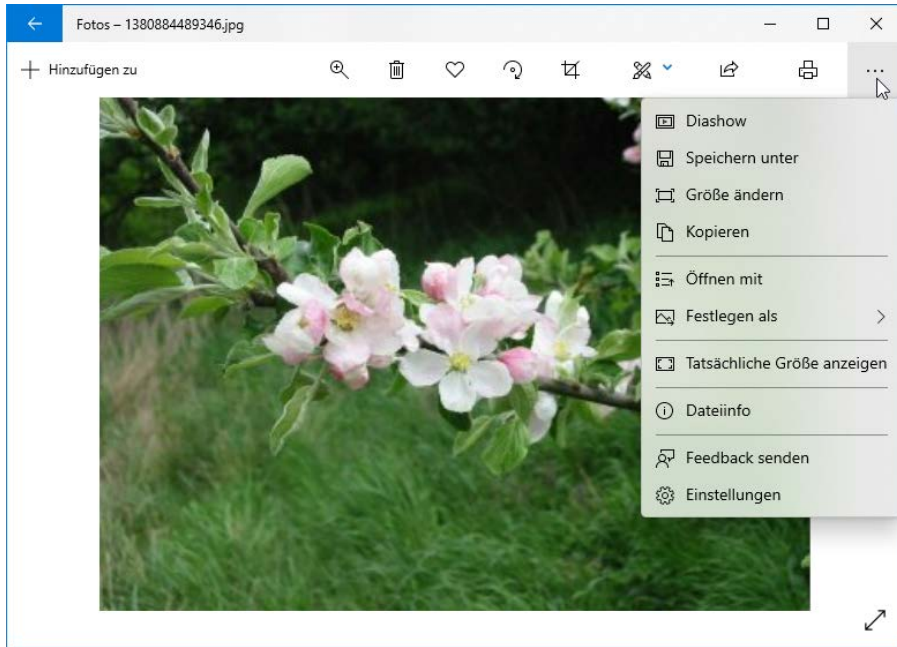
**1** Navigieren Sie, wie oben beschrieben, innerhalb der Fotos-App (die Schaltfläche *Auswählen* darf nicht markiert sein) zum gewünschten Foto oder Video.

 **2** Wählen Sie dann die betreffende Miniaturansicht der Foto- oder Videodatei durch Anklicken oder Antippen an.

Alternativ können Sie die Foto- bzw. Videodatei auch per Doppelklick in einem Ordnerfenster anwählen.

Die Fotos-App zeigt das betreffende Foto oder Video in Großdarstellung an. Hier ist die Darstellung der Fotos-App zu sehen.

- Über die Schaltfläche *Zurück* (mit dem Pfeil nach links) in der linken oberen Ecke der App gelangen Sie zur vorherigen Darstellung der Miniaturen zurück.



- Über die restlichen Schaltflächen am oberen App-Rand lässt sich das Foto vergrößern, drehen, drucken, teilen, löschen oder bearbeiten.

Das Symbol *Weitere Infos* mit den drei Pünktchen öffnet ein Menü mit Befehlen, um die Fotodatei in einer anderen App oder Anwendung zu öffnen, zu kopieren etc. oder als Sperrbildschirm oder Desktop-Hintergrund abzulegen. Die Option *Öffnen mit* öffnet eine Palette, in der Sie die Namen verschiedener Programme und Apps finden. Bei Auswahl eines Programmeintrags wird dann das Foto in der jeweiligen App oder Windows-Anwendung geöffnet.

## TIPP

Zeigen Sie mit der Maus auf ein Foto und enthält der Ordner weitere Fotos, werden am linken/rechten Rand Navigationsschaltflächen sichtbar. Über diese Schaltflächen rufen Sie das vorherige bzw. nächste Foto auf. Auf einem Touchscreen wischen Sie einfach nach rechts oder links, um zwischen den Fotos zu blättern.