

1 Die Neuerungen im Überblick

13

Neue automatische Kreationen.....	14
Bilder kolorieren	16
Objekte auswählen	18
Haut glätten	20
Objekte entfernen.....	22
Den Musterpinsel anwenden.....	24



2 Von der Kamera auf den Rechner

27

Photoshop Elements 2020 installieren	28
Die Fotos sind im Kasten	30
Fotos von der Speicherkarte übertragen	32
Der Katalog wird gestartet.....	34
Die Fotos sichten	36
Schlechte Fotos löschen.....	38
Fotos von der Festplatte aufnehmen	40
Erweiterte Importmöglichkeiten	42
Der Import ist abgeschlossen.....	44



3 Fotos anzeigen und ordnen

47

Photoshop Elements 2020 starten	48
Eine Datensicherung durchführen	50
Voreinstellungen anpassen.....	52
Sortierkriterien festlegen.....	54
Detailinformationen anzeigen.....	56
Die Exif-Daten begutachten	58
Verknüpfungen reparieren.....	60
GPS-Daten verwenden	62
Neue Orte hinzufügen.....	64



Personen herausfiltern	66
Ereignisse markieren	70
Schlüsselwörter verwenden	72
Neue Kategorien anlegen	74
Nach Schlüsselwörtern sortieren	76
Suchabfragen erstellen und verwalten	78
Aufwendige Suchen zusammenstellen	80
Smart-Tags nutzen	82
Weitere Suchfeld-Optionen	84
Stapel manuell erstellen	86
Visuelle Ähnlichkeit und Objektsuche	88
Alben einsetzen	90
Die Vollbildansicht verwenden	92



4 Photoshop Elements kennenlernen

95

Den Editor starten	96
Der Arbeitsbereich »Assistent«	98
Der Arbeitsbereich »Schnell«	100
Das Zoom-Werkzeug verwenden	102
Schnelle automatische Korrekturen	104
Vollständige Bearbeitung	106
Den Fotobereich verwenden	108
Mit den Palettenfenstern arbeiten	110
Weitere Bedienelemente	112



5 Fotos schnell korrigieren

115

Schnelle Korrekturen im Fotoeditor	116
Weitere Korrekturen	118
Die bearbeiteten Fotos speichern	120
Arbeiten mit Versionssätzen	122
Den Experte-Bereich personalisieren	124
Freistellen des Bildes	126
Die Bildqualität optimieren	128
Farbkurven anpassen	130



6 Fotos bearbeiten

133

Die Bildgröße ändern	134
Hintergründe in Ebenen verwandeln	136
Die Perspektive bearbeiten	138
Freistellen mit Perspektivkorrektur.....	140
Bilder gerade rücken	142
Bilder neu zusammensetzen	144
Einstellungsebenen verwenden.....	146
Farbverfälschte Bilder erstellen.....	148
Schwarz-Weiß-Umwandlungen.....	150
Die Funktion »Verwacklung reduzieren«.....	152
Formen ausstechen	154
Bildpartien ausbessern	156
Korrekturen mit dem Kopierstempel	158
Bildrauschen entfernen	160
Den Smartpinsel verwenden.....	162
Szenenbereinigung	166
Panoramabilder erstellen	168
Den Dynamikbereich erhöhen	170
Kameraverzerrungen ausgleichen.....	172
Mehrere Bilder bearbeiten	174



7 Fotokreationen erstellen

177

Die Fotokreationen öffnen	178
Das Album vorbereiten	180
Die Diashow-Option.....	182
Die Einstellungen der Diashow verändern	184
Ein Fotoalbum zusammenstellen.....	186
Optionen für die Bildbanderstellung.....	190
Einen Fotokalender gestalten	192
Fotocollagen erstellen	194



8 Collagen in neuen Dokumenten

197

Eine leere Seite öffnen	198
Einen Hintergrund gestalten	200
Eine Collage zusammenstellen	202
Ebenenstile zuweisen	204



9 Bildteile auswählen

207

Einen rechteckigen Bereich auswählen	208
Einen Effektfilter anwenden	210
Eine freie Auswahlform	212
Eine neue Ebene aus einem Auswahlbereich	214
Das magnetische Lasso im Einsatz	216
Mit dem Zauberstab arbeiten	218
Das Schnellauswahl-Werkzeug	222
Den Auswahlpinsel einsetzen	224
Automatische Auswahl erstellen	226
Auswahlbereiche anwenden	228
Den Assistent-Bereich nutzen	230
Assistent-Ergebnisse variieren	232
Tolle Assistentenfunktionen	234
Spezielle Bearbeitungen	238



10 Tolle Effekte

241

Aufbau der Effektfiler	242
Mit Effektfilern arbeiten	244
Interessante Anpassungsfiler	248
Bilder malen mit Kunstfiltern	250
Spannende Malfilter im Einsatz	252
Konturen zum Leuchten bringen	254
Lauter kleine Stückchen	256
Punkt für Punkt platziert	258
Bilder verzerren	260
Stempeldruck mit Elements	262



11 Mit Texten arbeiten

265

Textattribute einstellen	266
Texte eingeben und skalieren	268
Den Text mit einer Kontur versehen.....	270
Schriftzüge verbiegen	272
Texte an Formen	276
Texte an eigenen Pfaden.....	278

A

12 Effekte mit Ebenenstilen

281

Einen Ebenenstil zuweisen	282
Schriftzüge kolorieren.....	284
Vorlagen schnell verändern	286
Interessante Hintergründe gestalten.....	288
Einstellungsebenen einsetzen	290
Hintergründe effektiv einsetzen	292



13 Arbeitserleichterungen und Voreinstellungen

295

Arbeitsschritte zurücknehmen	296
Fremde Formate öffnen	298
RAW-Bilder bearbeiten	300
PDF-Dokumente automatisch umwandeln	302
Voreinstellungen anpassen.....	304
Zusatzmodule aktivieren	306
Der Vorgaben-Manager.....	308
Dokumente drucken	310
Mehrere Dokumente drucken.....	312



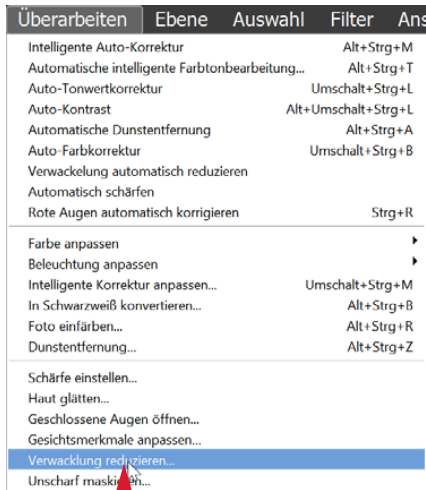
Lexikon

315

Stichwortverzeichnis.....	328
---------------------------	-----

Start

1



2



3



- 1 Rufen Sie nach dem Laden des betreffenden Fotos im *Experte*-Bereich die Funktion *Überarbeiten/Verwacklung reduzieren* auf.
- 2 Photoshop Elements untersucht das Foto, schlägt einen zu optimierenden Bereich vor und optimiert diesen automatisch. Am Fortschrittsbalken erkennen Sie die fortschreitende Optimierung – was einen Moment dauert.
- 3 Sie können den Bereich an den Markierungspunkten skalieren.

Wenn ein Bild bei der Aufnahme verwackelt wurde, kann die Funktion *Überarbeiten/Verwacklung reduzieren* – bei nicht allzu kräftigen Verwacklungen – helfen. Sie können dabei mehrere Bereiche im Bild festlegen und so sehr nuanciert eingreifen. Im *Überarbeiten*-Menü finden Sie außerdem eine automatische Variante dieser Funktion.



4



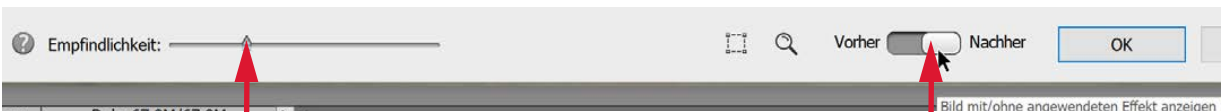
Hier klicken, um diesen Verwackelungsbereich auszuschließen oder ihn durch Ziehen zu verschieben.



5



Hier klicken, um diesen Verwackelungsbereich zu löschen.



6



Bild mit/ohne angewendeten Effekt anzeigen

- 4 Sie können weitere Rahmen per Drag-and-drop aufziehen. Klicken Sie auf den Kreis, um den zu bearbeitenden Bereich auszuwählen.
- 5 Um einen Bereich wieder zu entfernen, klicken Sie auf dieses Symbol oben rechts im Rahmen.
- 6 Mit dem Schieberegler legen Sie die Stärke der Korrektur fest. Rechts finden Sie einen Schalter für eine *Vorher/Nachher*-Ansicht.

Ende

Die festgelegten Bereiche dürfen maximal 2.000 x 2.000 Pixel groß sein.

Wenn Sie das Lupensymbol aufrufen, wird ein gesondertes Dialogfeld eingeblendet, in dem die vergrößerte Ansicht angezeigt wird.

Wenn Sie das gesamte Bild »entwackeln« wollen, müssen Sie es vor dem Aufruf der Funktion gegebenenfalls skalieren, falls es zu groß ist.

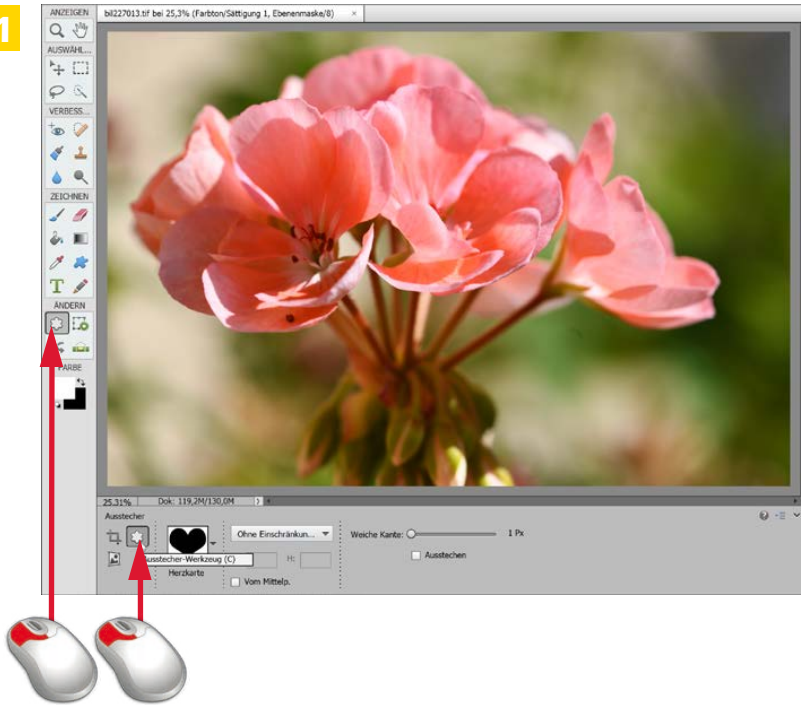
Tipp

Hinweis

Hinweis

Start

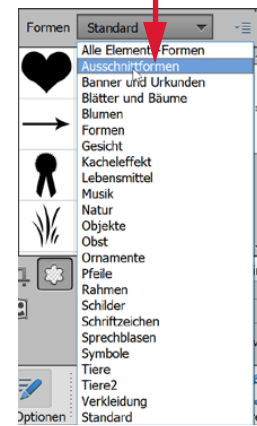
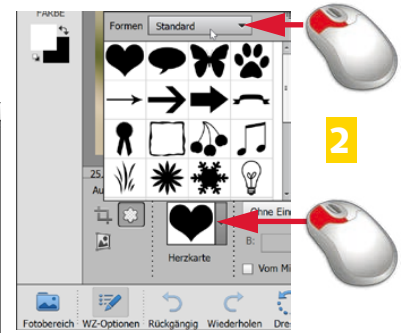
1



1 Öffnen Sie das Foto, rufen Sie das *Freistellungswerkzeug* aus der Werkzeugleiste auf und wählen Sie in der Optionsleiste das *Ausstecher-Werkzeug*.

2 Klicken Sie im ersten Listenfeld der Optionsleiste auf das *Formen*-Listenfeld, ...

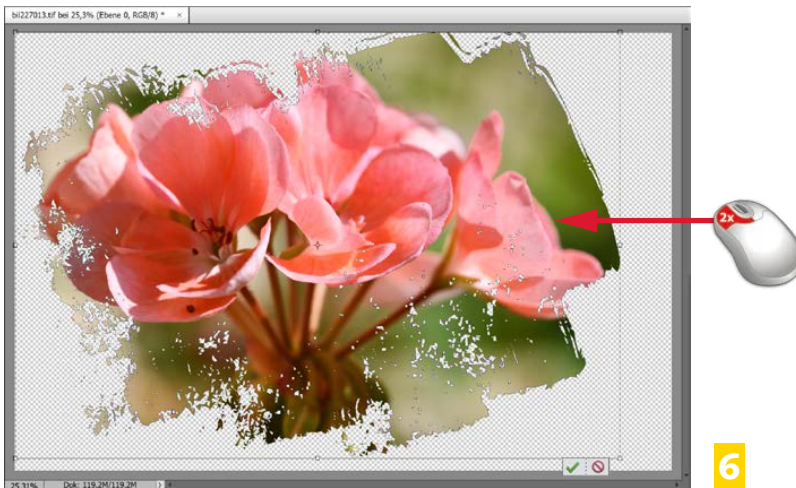
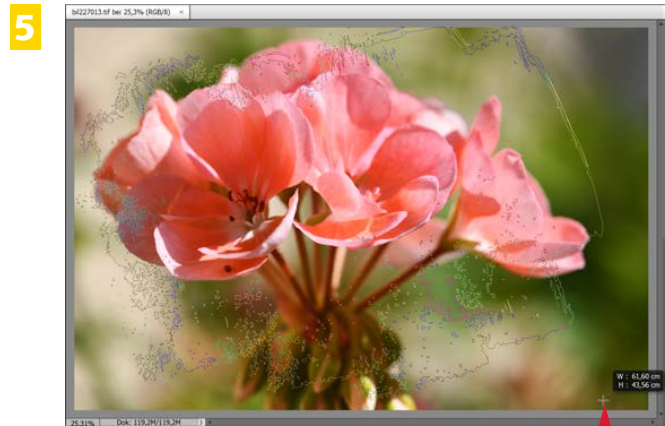
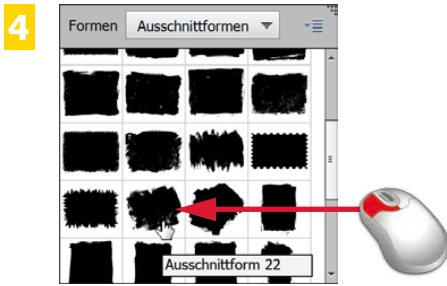
3 ... um eine Liste mit verschiedenen Form-Bibliotheken zu unterschiedlichen Themenbereichen zu öffnen. Wählen Sie hier die Option *Ausschnittformen* aus.



Fotos müssen nicht immer rechteckig sein. Mit dem *Ausstecher-Werkzeug* haben Sie die Möglichkeit, unregelmäßige Konturen zu erstellen.



Wissen



4 Bestimmen Sie hier eine Form.

5 Klicken Sie in das Bild und ziehen Sie die Form mit gedrückter linker Maustaste auf. Eine Vorschaulinie zeigt die Form an.

6 Lassen Sie die linke Maustaste los und klicken Sie doppelt innerhalb der Markierungslinie, um die Form zuzuweisen.

Ende

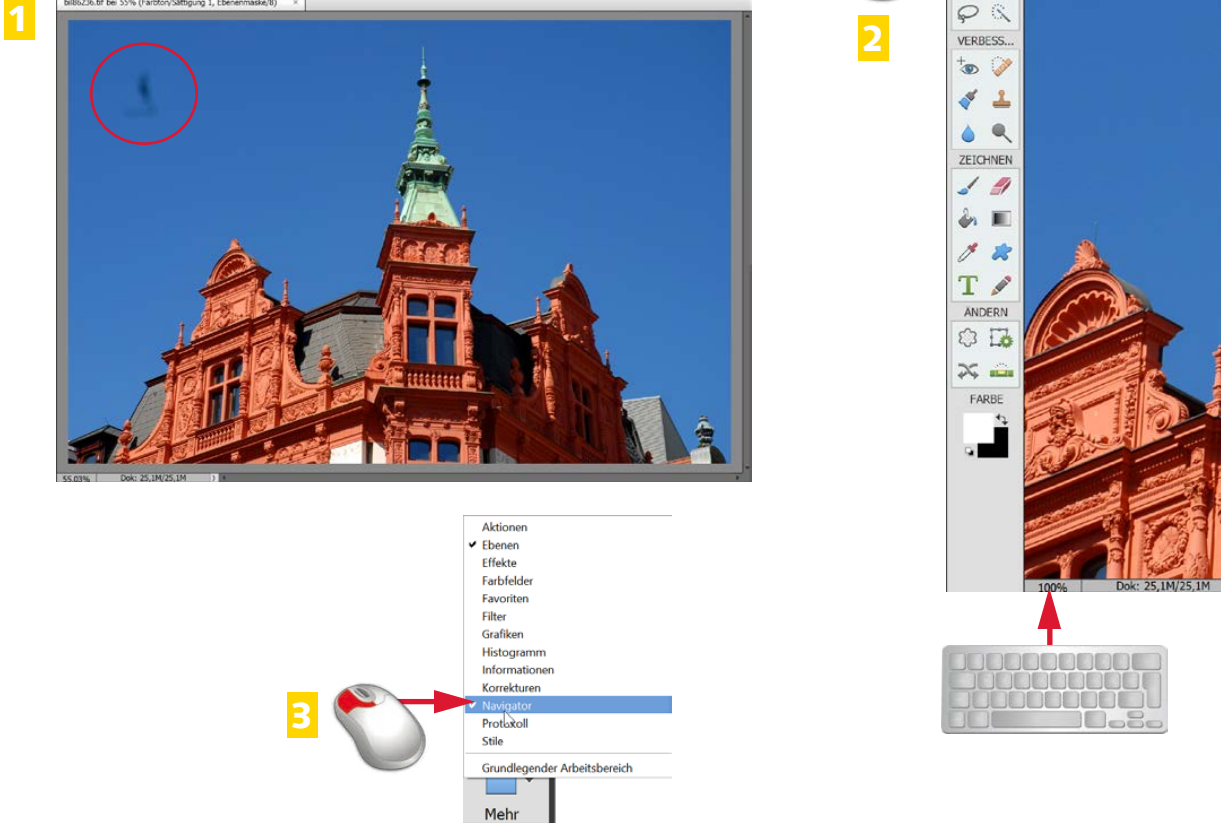
Das Karomuster im Hintergrund symbolisiert die transparenten Teile des Bildes.

Es gibt sehr viele unterschiedliche Formen, die Sie zum Ausstechen verwenden können. Durchstöbern Sie doch einmal die verschiedenen Bibliotheken.

Tipp

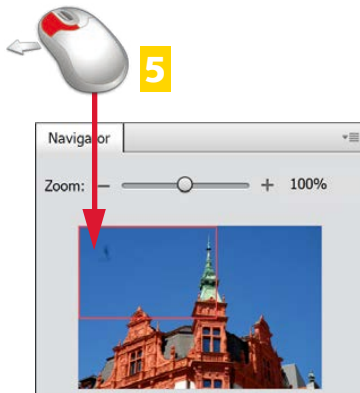
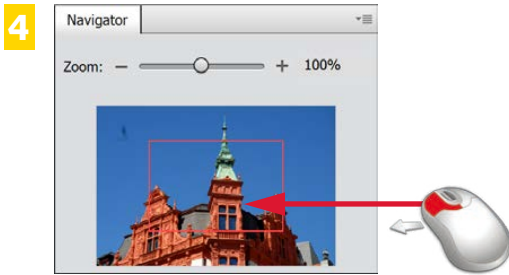
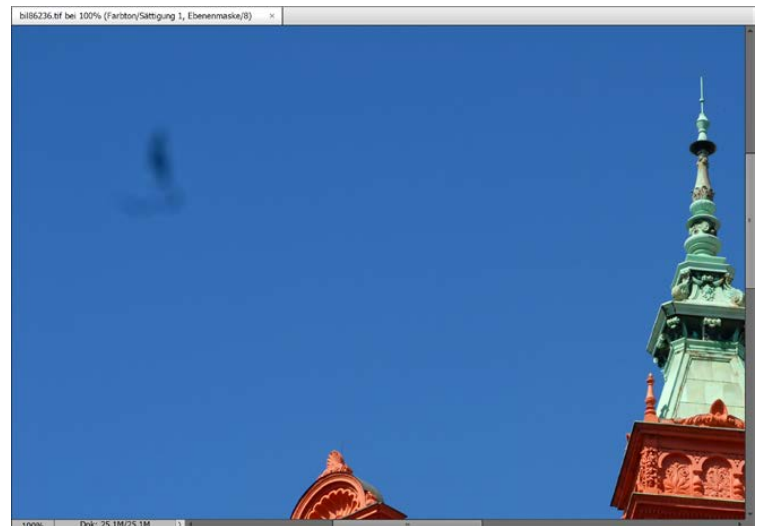
Hinweis

Start



- 1 In diesem Ausgangsbild stört der große Fussel links, der durch Schmutz auf dem Sensor der digitalen Kamera entstand.
- 2 Rufen Sie das *Zoom-Werkzeug* auf und tippen Sie in die Optionsleiste eine Darstellungsgröße von *100%* ein.
- 3 Rufen Sie aus dem *Fenster-* oder *Mehr-*Menü in der Fußzeile die Option *Navigator* auf, um ...

Mit Photoshop Elements haben Sie vielseitige Möglichkeiten zur Bildbearbeitung – bis hin zu komplexen Bildretuschen. So können Sie störende Bildteile leicht entfernen oder austauschen. Wenn Sie wollen, können Sie Personen an andere Orte »verfrachten«. Vielleicht wollten Sie ja schon immer einmal nach Hawaii. Mit Photoshop Elements ist das kein Problem.

**6**

- 4** ... dieses nützliche Palettenfenster zu öffnen. Ziehen Sie den roten Rahmen im *Navigator*-Palettenfenster auf den Bildausschnitt, der angezeigt werden soll.
- 5** Ziehen Sie die Registerkarte mit gedrückter linker Maustaste in den Palettenraum, wenn das Palettenfenster keinen Platz im Arbeitsbereich in Anspruch nehmen soll.
- 6** Nach der Auswahl des neuen Bildausschnitts ist der zu korrigierende Bildbereich zu sehen.

Ende

Bildkorrekturen führen Sie am besten in der Originalansichtsgröße oder einer vergrößerten Darstellung durch, damit die Details gut zu erkennen sind.

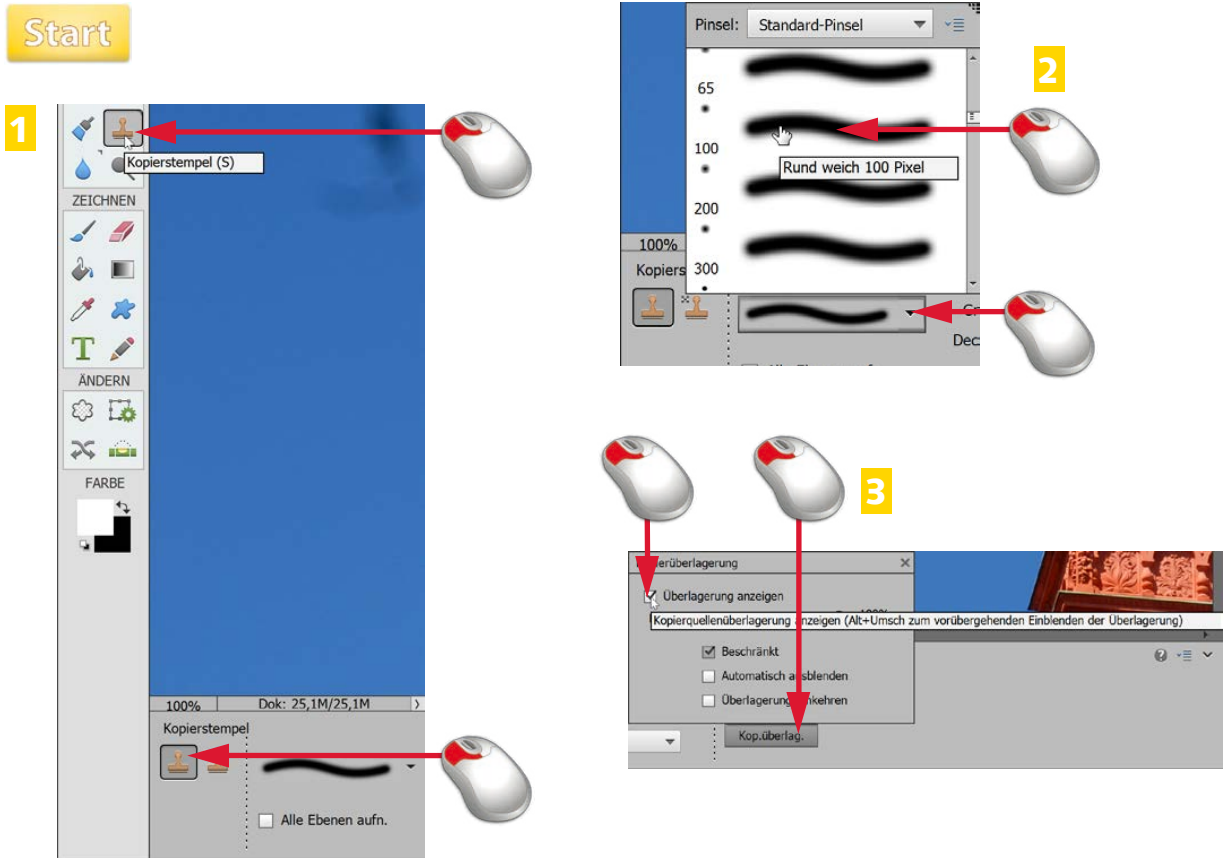
Die Darstellungsgröße von 100% erreichen Sie auch, wenn Sie doppelt auf das *Zoom-Werkzeug* in der Werkzeugleiste klicken.

Sie können den Bildausschnitt alternativ auch durch Verziehen des vertikalen und horizontalen Scrollbalkens verändern.

Tipp

Tipp

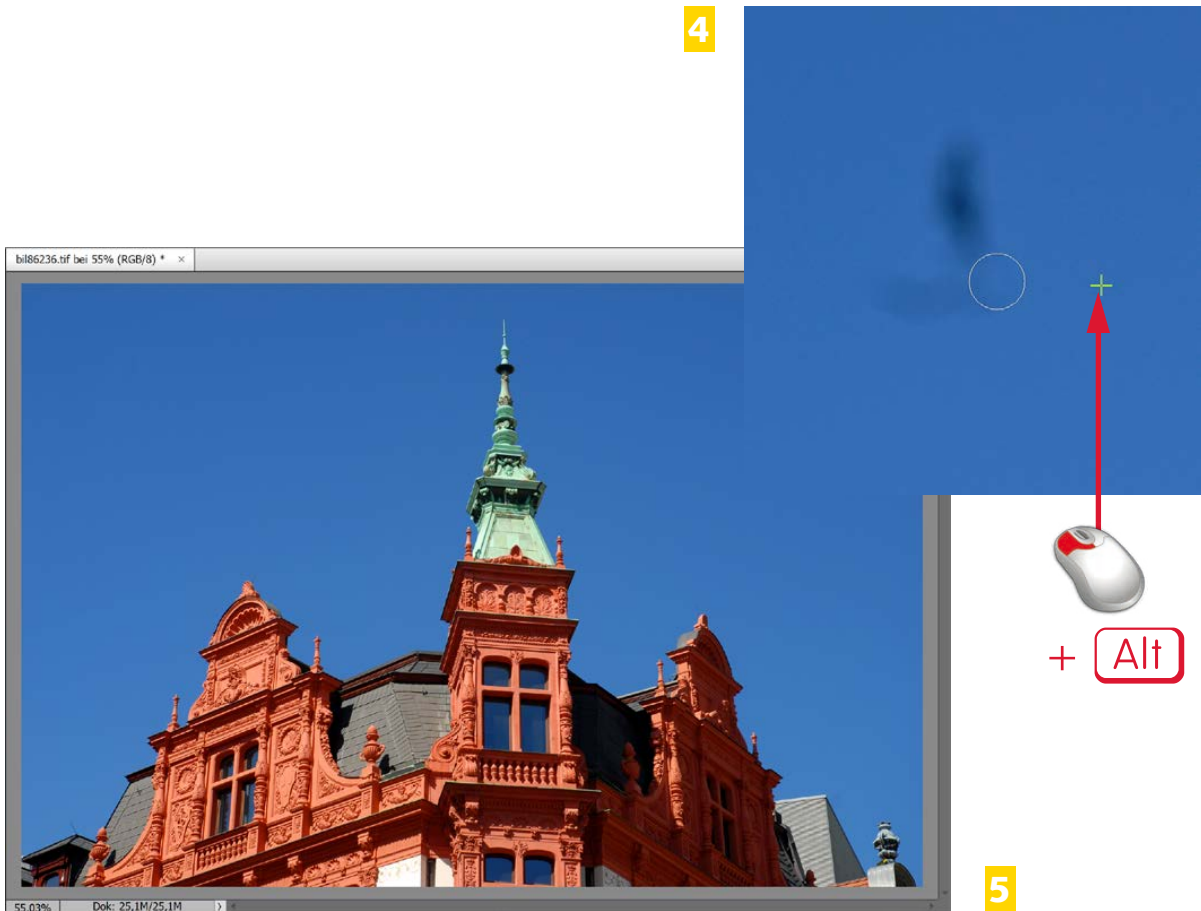
Hinweis



- 1** Rufen Sie aus der Werkzeugleiste das *Kopierstempel-Werkzeug* auf und stellen Sie in der Optionsleiste den *Kopierstempel* ein.
- 2** Verwenden Sie eine Malspitze mit einem weichen Rand, damit die Retusche nicht auffällt.
- 3** Mit einem Klick auf die Schaltfläche *Kop.überlag.* legen Sie fest, ob die Überlagerung angezeigt werden soll. Aktivieren Sie diese Option.

Der *Kopierstempel* und der *Bereichsreparatur-Pinsel* arbeiten fast identisch. Beim *Kopierstempel* werden allerdings die Originalpartien 1:1 übertragen. Der *Bereichsreparatur-Pinsel* berücksichtigt dagegen auch die Strukturen der ausgebesserten Stelle. Beide Werkzeuge lassen sich beispielsweise nutzen, um Fussel oder andere »Unreinheiten« im Bild zu korrigieren.





4 Klicken Sie mit gedrückter **[Alt]**-Taste auf eine Stelle knapp neben dem zu retuschierenden Fussel. Nach dem Loslassen der **[Alt]**-Taste übermalen Sie den Fussel. Um einen neuen Ursprungspunkt zu setzen, drücken Sie erneut die **[Alt]**-Taste und klicken auf den neuen Ursprungspunkt.

5 Ein klein wenig Fleiß ist dabei nötig – dafür sieht das Foto anschließend besser und »professioneller« aus.

Ende

Es ist völlig normal, dass Sie während der Korrektur häufiger einen neuen Ursprungspunkt aufnehmen.

Prinzipiell ist es egal, ob Sie die Fehler »zutupfen« oder mit gedrückter linker Maustaste »übermalen«. Oft ist das Zutupfen aber praktischer, da das Arbeiten mit der Maus nicht einfach ist.

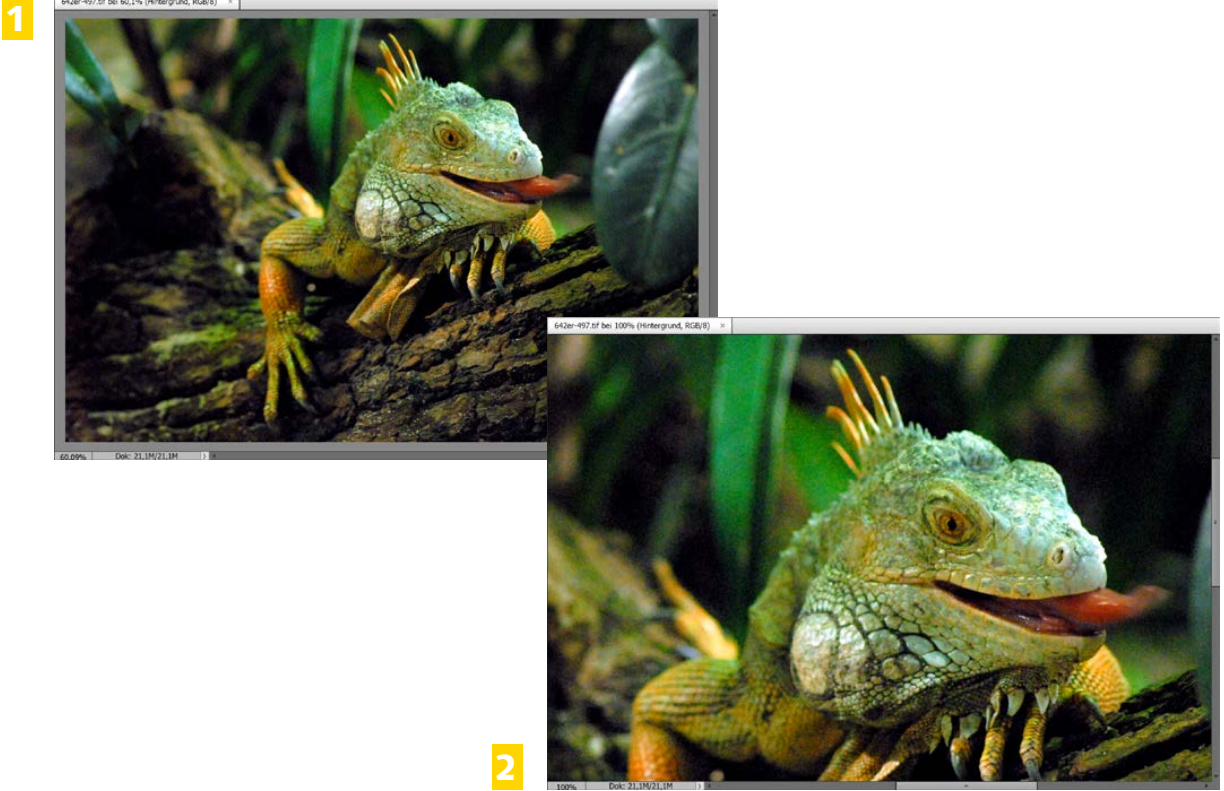
Sie müssen von Fall zu Fall entscheiden, ob der *Bereichsreparatur-Pinsel* oder der *Kopierstempel* besser zur Korrektur geeignet ist.

Tipp

Tipp

Hinweis

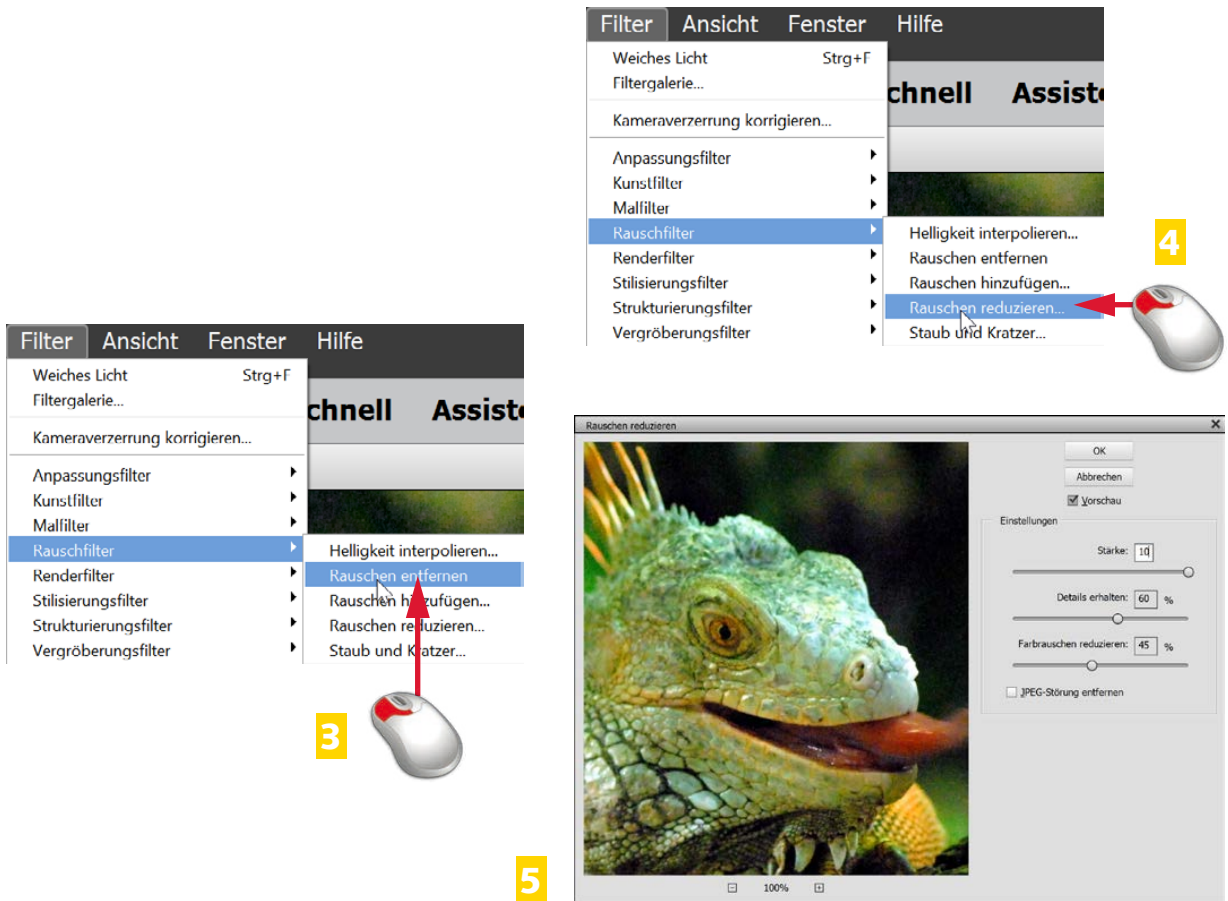
Start



- 1 Dieses Foto wurde mit einer etwas älteren Kamera mit ISO 1600 aufgenommen und zeigt daher ein unschönes Bildrauschen.
- 2 Damit Sie das Rauschen sehen können, sollten Sie eine Darstellungsgröße von mindestens 100 % wählen. Bei kleineren Darstellungsgrößen lässt sich das Bildrauschen nicht korrekt beurteilen.

Wenn Sie Fotos mit höheren Empfindlichkeiten aufnehmen, wird Ihnen das sogenannte Bildrauschen begegnen. Das lässt sich nicht vermeiden. Elements bietet aber Funktionen an, um diesen störenden Effekt zu mindern.

**Wissen**



- 3** Bei der Funktion *Filter/Rauschfilter/Rauschen entfernen* gibt es keinerlei zusätzliche Optionen. Der Effekt wird direkt auf das Bild angewendet.
- 4** Daher ist die Funktion *Filter/Rauschfilter/Rauschen reduzieren* die geeignetere Variante.
- 5** In diesem Dialogfeld werden diverse Optionen zur Rauschreduzierung bereitgestellt.

Ende

Als **Bildrauschen** bezeichnet man Bildstörungen, durch die Details des Fotos verloren gehen. An diesen Stellen haben die Pixel nicht die Farbe der benachbarten Pixel.

Das Bildrauschen lässt sich nachträglich nur mindern – nicht entfernen. Beachten Sie auch, dass die Ergebnisse etwas »weichgezeichnet« erscheinen. Das lässt sich nicht vermeiden.